

de Montageanleitung

bitte aufbewahren

en Installation Instructions

please keep

fr Notice de montage

à garder soigneusement

nl Installatievoorschrift

goed bewaren

it Istruzione per l'installazione

si prega di conservare

es Instrucciones de Montaje

por favor, guardar

pt Instruções de montagem

por favor, guardar

da Montagevejledning

bedes opbevaret

sv Monteringsanvisning

spara anvisningen

no Monteringsanvisning

må oppbevares

fi Asennusohjeet

säilytä ohjeet

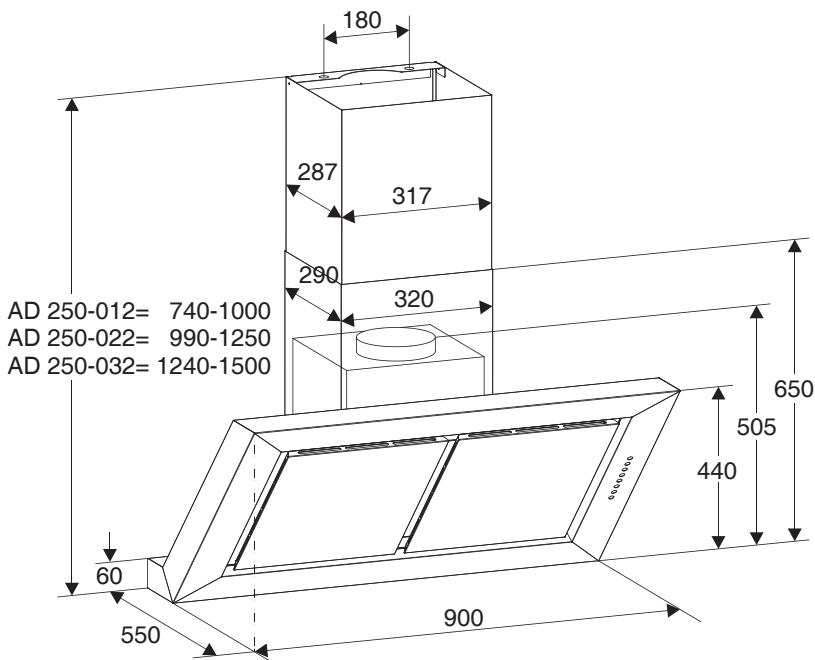
el Οδηγίες εγκατάστασης

παρακαλώ φυλάξτε

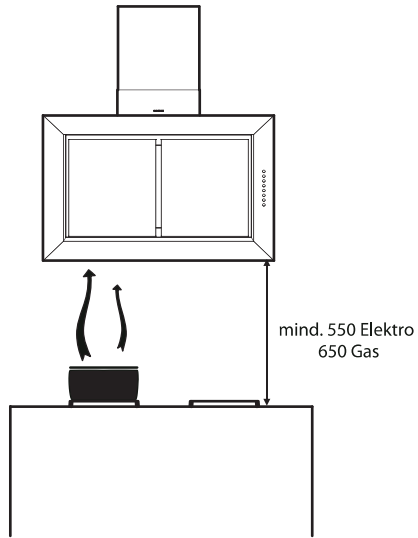
cs Návod k instalaci

Uchovejte

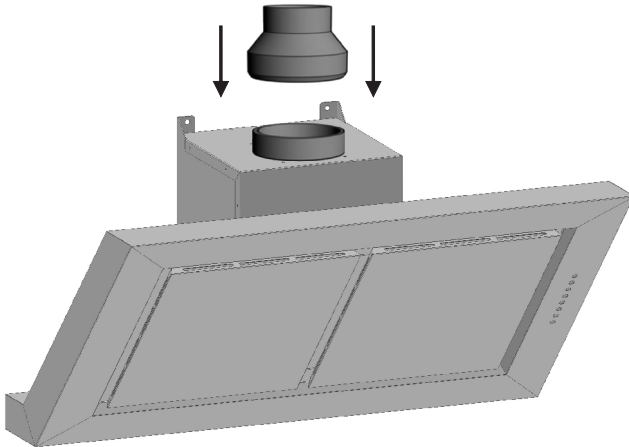
1



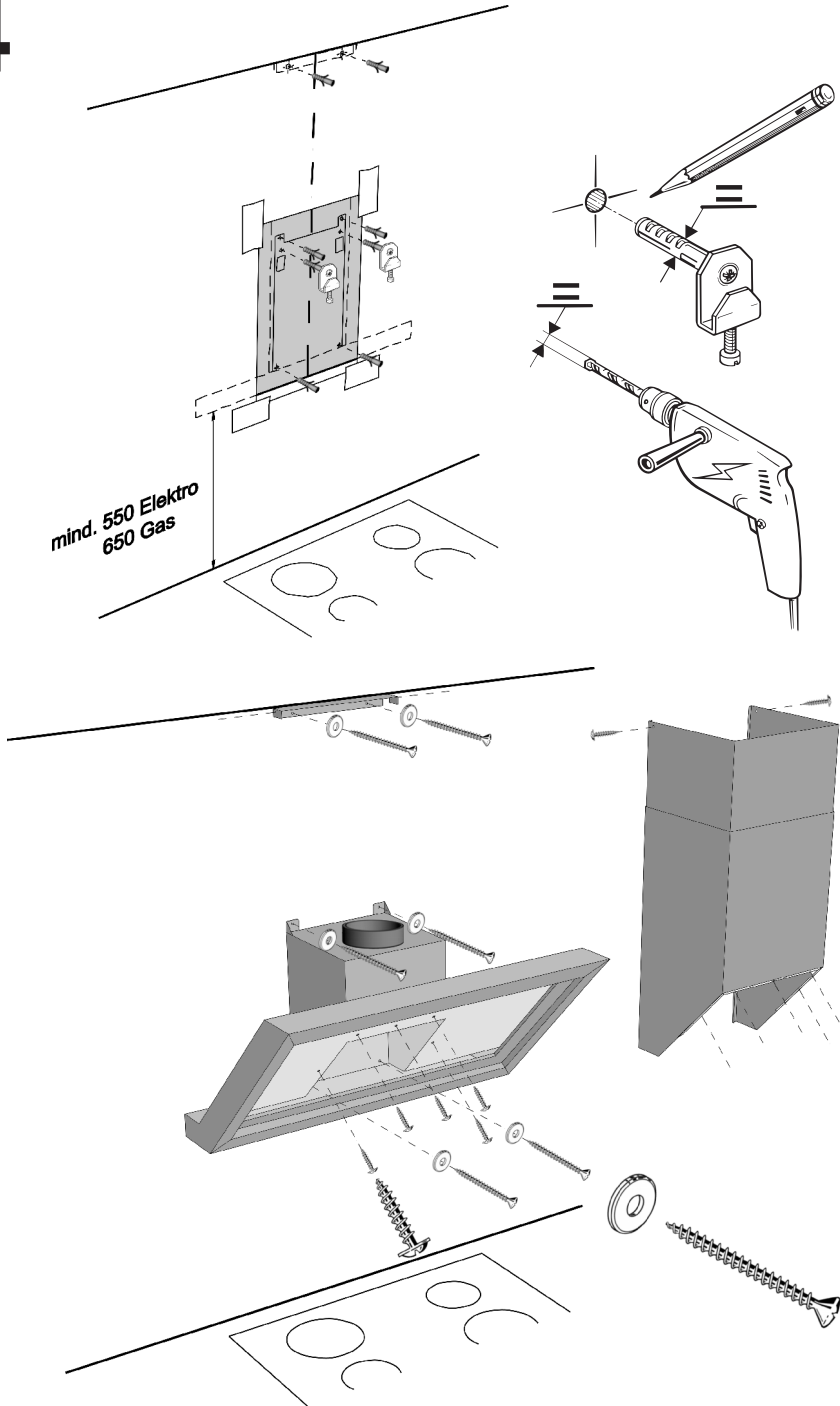
2



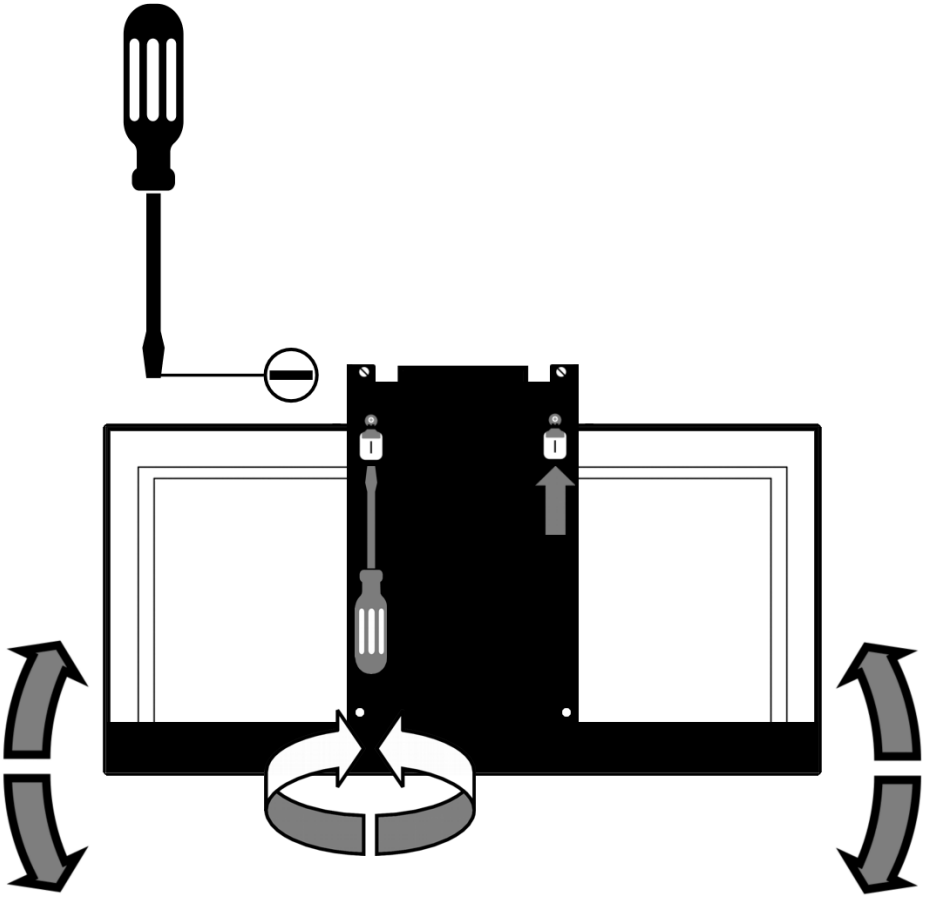
3



4



5



Sicherheitshinweise

Vorsicht! Bei der Montage Anschlusskabel nicht einklemmen.

Vorsicht! Gerät nur in eingebautem Zustand an den Stromnetz anschließen.

Nur ein autorisierter Fachmann darf das Gerät anschließen und in Betrieb nehmen, Montageanleitung und lokale Installationsvorschriften beachten.

Dem Benutzer ist zu erklären, wie er im Bedarfsfall das Gerät stromlos machen kann.

Wichtige Hinweise

Altgeräte sind kein wertloser Abfall. Durch umweltgerechte Entsorgung können wertvolle Rohstoffe wiedergewonnen werden. Bevor Sie das Altgerät entsorgen, machen Sie es unbrauchbar.

Ihr neues Gerät wurde auf dem Weg zu Ihnen durch die Verpackung geschützt. Alle eingesetzten Materialien sind umweltverträglich und wieder verwertbar. Bitte helfen Sie mit und entsorgen Sie die Verpackung umweltgerecht.

Über aktuelle Entsorgungswege informieren Sie sich bitte bei Ihrem Fachhändler oder bei Ihrer Gemeindeverwaltung.

Die Dunstabzugshaube ist Abluftbetrieb verwendbar.

Die Dunstabzugshaube immer über die Mitte der Kochstelle anbringen

Mindestabstand zwischen Elektrokochstellen und Unterkante der Dunstabzugshaube: 550mm. Abb.2.

Über einer Feuerstätte für feste Brennstoffe, von der eine Brandgefahr (z.B. Funkenflug) ausgehen kann, ist die Montage der Dunstabzugshaube nur dann zulässig, wenn die Feuerstätte eine **geschlossene nicht abnehmbare Abdeckung hat** und die länderspezifischen Vorschriften eingehalten werden. Diese Einschränkung gilt nicht für Gas-Herde und Gas-Mulden.

Je kleiner der Abstand zwischen Dunstabzugshaube und Kochstelle desto größer ist die Möglichkeit, dass sich durch aufsteigenden Wasserdampf unten an der Dunstabzugshaube Tropfen bilden können.

Zusätzliche Hinweise bei Gas-Kochgeräten:

Bei der Montage von Gaskochstellen sind die National einschlägigen gesetzlichen Bestimmungen (z.B. in Deutschland: technische Regeln Gasinstallation TRGI) zu beachten.

Es müssen die jeweils gültigen Einbauvorschriften und die Einbauhinweise der Gas-Gerätehersteller beachtet werden.

Die Dunstabzugshaube darf nur an einer Seite neben einem Hochschrank oder einer hohen Wand eingebaut werden. Abstand mind. 50mm.

Mindestabstand bei Gas-Kochstelle zwischen Oberkante Topfträger und Unterkante der Dunstabzugshaube: 650 mm, Abb. 2.

Installationszubehör

Sie können folgendes Installationszubehör bestellen:

Installationszubehör für Abluftbetrieb-Abluftkanal :

- **AD 250-012** für Deckenhöhe 2240 - 2500
- **AD 250-022** für Deckenhöhe 2500 - 2750
- **AD 250-032** für Deckenhöhe 2750 - 3000

Vor der Montage

Abluftbetrieb

Der Abluft wird über einen Lüftungsschacht nach oben, oder direkt durch die Außenwand ins Freie geleitet.

Die Abluft darf weder in einen in Betrieb befindlichen Rauch- oder Abgaskamin noch in einen Schlacht, welcher der Entlüftung von Aufstellungsräumen von Feuerstätten dient, abgegeben werden.

Bei der Ableitung von Abluft sind die behördlichen und gesetzlichen Vorschriften (z.B. Landesbauordnungen) zu beachten.

Bei Abführung der Luft in nicht in Betrieb befindliche Rauch-oder Abgaskamine ist die Zustimmung des zuständigen Schornsteinfegermeisters einzuholen.

Bei Abluft der Dunstabzugshaube und gleichzeitigem Betrieb schornsteinabhängiger Feuerungen (wie z. B. Gals-, Öl-oder Kohleheizgeräte, Durchlauferhitzer, Warmwasserbereiter) **muss für ausreichend Zuluft gesorgt werden**, die von der Feuerstätte zur Verbrennung benötigt wird.

Ein gefahrloser Betrieb ist möglich, wenn der Unterdruck im Aufstellraum der Feuerstätte von 4 Pa (0,04mbar) nicht überschritten wird.

Dies kann erreicht werden, wenn durch nicht verschließbare Öffnungen, z.B. in Türen, Fenstern und in Verbindung mit Zuluft-/Abluftmauerkasten oder durch andere tech.

Maßnahmen, wie gegenseitige Verriegelung o.ä., die Verbrennungsluft nachströmen kann.

Bei nicht ausreichender Zuluft besteht Vergiftungsgefahr durch zurückgesaugte Verbrennungsgase.

Ein Zuluft-/Abluftmauerkasten allein stellt die Einhaltung des Grenzwertes nicht sicher.

Anmerkung: Bei der Beurteilung muss immer der gesamte Lüftungsverbund der Wohnung beachtet werden. Bei Betrieb von Kochgeräten, z.B. Kochmulde und Gasherd wird diese Regel nicht angewendet.

Wird die Abluft durch die Außenwand geleitet sollte ein Teleskop-Mauerkasten verwendet werden.

Optimale Leistung der Dunstabzugshaube:

- Kurzes, glattes Abluftrohr.
- Möglichst wenig Rohrbögen.
- Möglichst große Rohrdurchmesser und große Rohrbögen.
- Der Einsatz von langen, rauen Abluftrohren, vielen Rohrbögen oder kleineren

Rohrdurchmessern führt zu einer Abweichung von der optimalen Luftleistung und gleichzeitig zu einer Geräuscherhöhung.

- **Rundrohre:**
wir empfehlen
Innendurchmesser 150 mm,
jedoch mind. 120 mm.
- Flachkanäle müssen eine gleichwertigen Innenquerschnitt wie Rundrohre haben. Sie sollten keine scharfen Umlenkungen haben.
Ø 120 mm ca. 113cm²
Ø 150 mm ca. 177cm²
- **Bei Abweichenden Rohrdurchmessern :**
Dichtstreifen einsetzen.
- **Bei Abluftbetrieb** für ausreichend Zuluft sorgen.

Anschluss Abluftrohr Ø 150 mm:

- Abluftrohr direkt am Luftstutzen befestigen.

Anschluss Abluftrohr Ø 120 mm:

- Reduzierstutzen auf den Luftstutzen stecken (Abb. 3) und dann das Abluftrohr befestigen.

Vorbereiten der Wand

- Die Wand muss eben und senkrecht sein.
- Für festen Halt der Dübel ist zu sorgen.

Elektrischer Anschluss

Die Dunstabzugshaube darf nur an eine vorschriftmäßig installierte Schutzkontaktsteckdose angeschlossen werden.

Die Schutzkontaktsteckdose möglichst direkt hinter der Kaminverblendung anbringen.

Elektrische Daten:

Sie sind auf dem Typenschild nach Abnahme der Filterrahmen - im Innenraum des Gerätes - zu finden.

Bei Reparaturen die Dunstabzugshaube generell stromlos machen.

Länge der Anschlussleitung: 1,30 m.

Bei erforderlichem Festanschluss:

Die Dunstabzugshaube darf in jedem Fall nur durch einen beim zuständigen Elektrizitäts-

Versorgungsunternehmen eingetragenen Elektro-Installateur angeschlossen werden.

Installationsseitig ist eine Trennvorrichtung vorzusehen. Als Trennvorrichtung gelten Schalter mit einer Kontaktöffnung von mehr als 3 mm und allpoliger Abschaltung. Dazu gehören LS-Schalter und Schütze.

Wenn die Anschlussleitung dieses Gerätes beschädigt wird, muss sie durch den Hersteller oder seinen Kundendienst oder eine ähnlich qualifizierte Person ersetzt werden, um Gefährdung zu vermeiden.

Diese Dunstabzugshaube entspricht den EG-Funkentstörbestimmungen.

Einbauen

Die Dunstabzugshaube ist für die Montage an die Küchenwand vorgesehen.

- 1 Entfernen Sie die Randabsaugungs-segmente und die Fettfilter (wie in der Gebrauchsanweisung beschrieben).
- 2 Von der Decke bis zur Unterkante der Dunstabzugshaube eine Mittellinie an die Wand anzeichnen.
- 3 Mit Hilfe der Schablone Positionen für die Schrauben an der Wand anreißen und zum leichteren Einhängen die Kontur des Einhängenbereiches anzeichnen. Auf Mindestabstand Kochstelle-Dunstabzugshaube von 550 mm bei Elektro-Kochstelle bzw. 650 mm bei Gas-Kochstelle achten. Der untere Rand der Schablone entspricht dem unteren Rand der Dunstabzugshaube.
- 4 Löcher für die Dunstabzugshaube und Löcher für die Kaminverblendung bohren und Dübel wandbündig eindrücken. Abb.4.
- 5 Die Halterungshaken so anschrauben, dass der abgewinkelte Teil nach außen zeigt. Abb. 4.
- 6 Die Halterungsschrauben fest anziehen.
- 7 Das Rückenteil der Dunstabzugshaube an die Wand halten und in die passende Löcher einhängen.

- 8 Mit einem Schraubenzieher die für die horizontale Lage der Haube zuständigen 2 Schrauben langsam anziehen, bis sich die Dunstabzugshaube in einer horizontalen Position über der Kochstelle befindet. Abb.5.
- 9 Die Sicherheitschrauben hineinstecken und fest anziehen.
- 10 Die Schrauben in die Löcher für den Kaminbügel einstecken und fest anziehen.
- 11 Elektrische Verbindung herstellen.
- 12 Rohrverbindung herstellen.
- 13 Die 2 Teile des Kamins montieren, das obere Teil mit 2 Schrauben an den Kaminbügel und das untere Teil mit 5 Schrauben mit der Haube verbinden.

en

Safety notes

Warning! Do not jam connectin cable during installation.

Warning! Only connect the appliance to the mains when it has been built in.

The appliance must be installed and connected by an authorized specialist. Observe the installation instructions and regional regulations.

The installer must explain to the user how the appliance can be isolated from the mains whenever required.

Important information

Old appliances are not worthless rubbish. Valuable raw materials can be reclaimed by recycling old appliances. Before disposing of your old appliance, render it unusable.

Your received your new appliance in a protective shipping carton. All packaging materials are environmentally friendly and recyclable. Please contribute to a better environment by disposing packaging materials in an environmentally-friendly manner.

Please ask your dealer or inquire at your local authority about current means of disposal.

The extractor hood can be used in exhaust air mode.

Always mount the extractor over the centre of the hob.

Minimum distance between electric hob and bottom edge of the extractor hood: 550mm.

The applicable regulations of the power supply company and compliance of local and national building regulations must be observed when installing air extractor (overhead and table top draught) in permanent dwellings.

The extractor hood must not be installed over a solid fuel cooker – a potential fire hazard (e.g. flying sparks) unless the cooker features a closed non removable cover and all national regulations are observed.

This limitation is not valid if you use gas cooking top and gas cooker.

The smaller the gap between the extractor hood and hotplates, the greater the likelihood that droplets will form on the underside of the extractor hood.

Additional information concerning gas cookers:

When installing gas hotplates, comply with the relevant national statutory regulations (e.g. in Germany – Technische Regeln Gasinstallation TRGI).

Always comply with the currently valid regulations and installation instructions supplied by gas appliance manufacturer.

Only one side of the extractor hood may be installed next to a high-sided unit or high wall. Gap at least 50 mm.

Minimum distance on gas hotplates between the upper edge of the trivet and the lower edge of the extractor hood: 650 mm Fig.2

Accessories for installation

You can order the following accessories for installation :

Installation accessories for exhaust air mode:

- **AD 250-012** for ceiling height of 2240 - 2500
- **AD 250-022** for ceiling height of 2500 - 2750
- **AD 250-032** for ceiling height of 2750 - 3000

Prior to installation

Exhaust air mode

The exhaust air is discharged upwards through a ventilation shaft or directly through the outside wall into the open.

Exhaust air should neither be directed into a smoke or exhaust flue that is currently used for other purposes, nor into a shaft that is used for ventilation rooms in which stoves or fireplaces are also located.

Exhaust air may be discharged in accordance with official and statutory regulations only (e.g. national building regulations)

Local authority regulations must be observed when discharging air into smoke or exhaust air flues that are not otherwise in use.

When the extractor hood is operated in exhaust-air mode simultaneously with a different burner which also makes use of the same chimney (such as gas, oil or coal –fired heaters, continuous-flow heaters, hot water boilers) care must be taken **to ensure that there is adequate supply of fresh air** which will be needed by the burner for combustion.

Safe operation is possible provided that the underpressure in the room where the burner is installed does not exceed 4 Pa (0,04mbar)

This can be achieved if combustion air can flow through non-lockable openings, e.g. in doors windows and via the air-intake/exhaust-air wall box or by the other technical measures, such as reciprocal interlocking, etc.

If the air intake is inadequate, there is a risk of poisoning from combustion gases which are drawn back into the room.

An air-intake/exhaust-air wall box by itself is no guarantee that the limiting value will not be exceeded.

Note: when assessing the overall requirement, the combined ventilation system for the entire household must be taken into consideration. This rule does not apply to the use of cooking appliances, such as hobs and ovens.

If the exhaust air is going to be discharged into the open, a telescopic wall box should be fitted into the outside wall.

For optimum extractor hood efficiency:

- Short, smooth air exhaust pipe.
- As few bends in the pipes as possible
- Diameter of pipe to be as large as possible and no tight bends in pipe.
- **If long rough exhaust-air pipes, many pipe bends or smaller pipe diameters are used, the air extraction rate will no longer be at an optimum level and there will be an increase in noise.**
- **Round pipes:**
we recommend
Internal diameter: **150 mm**, at least 120 mm.
- **Flat duct** must have an internal cross section that equates to that of round pipes
There should be no sharp bends.
Ø 120 mm ca. 113cm²
Ø 150 mm ca. 177cm²
- **If pipes have different diameters:**
insert sealing strips.
- **For exhaust air mode**, ensure that there is an adequate supply of fresh air.

Connecting a Ø 150 mm exhaust air pipe:

- Mount the pipe directly onto the air outlet on the hood.

Connecting a Ø 120 mm exhaust air pipe:

- Place the reducing connecting piece onto the air connecting piece – Fig. 4 – and fasten the exhaust pipe to it.

Preparing the wall

- The wall must be flat and perpendicular.

- Ensure that the wall is capable of providing a firm hold for mounting screws and plugs.

Electrical connection

The extractor hood should only be connected to an earthed socket that has been installed according to relevant regulations. If possible site the earthed socket directly behind the chimney panelling

Electrical Data:

Are to be found on the name plate inside the appliance after removal of the filter frame. Before undertaking any repairs, always disconnect the extractor hood from the electricity supply.

Length of the connecting cable: 1,3 m

If it is necessary to wire the extractor hood directly into the mains:

The extractor hood should only be connected to the electricity supply by a properly qualified electrician.

A separator must be installed in the household circuit. A suitable separator is a switch that has a contact gap of more than 3 mm and interrupts all poles. Such devices include circuit breakers and contactors.

If the connection cable for this appliance is damaged, the cable must be replaced by the manufacturer or his customer service or a similarly qualified person in order to prevent serious injury to the user.

This extractor corresponds to EC regulations concerning RF interference suppression.

WARNING: THIS APPLIANCE MUST BE EARTHED.

IMPORTANT: Fitting a different plug.

The wires in the mains lead are coloured in accordance with the following code:

Green and Yellow – Earth

Blue – Neutral

Brown – Live

If you fit your own plug, the colours of these wires may not correspond with the identifying marks on the plug terminals.

Installation

The extractor hood is intended to be mounted onto the kitchen wall.

- 1 Remove the edge extraction segments and the grease filters (as described in the operating instructions
- 2 Draw a line on the wall from the ceiling to the lower edge of the hood at the centre of the location where the hood is going to be mounted.
- 3 Use the template to mark the points on the wall where the screws will be mounted. In order to make it easier to hook the hood onto the screws, draw the outline of the area where the hood will be attached.

Ensure that the minimum distance between the hob and the extractor hood is maintained – 550 mm for an electric hob and 650 mm for a gas hob. The bottom edge of the template equates to the lower edge of the extractor hood.

- 4 Drill holes for the extractor hood and holes for the chimney panelling. Insert plugs into the holes so that they are flush with the wall. Fig. 4.
- 5 Screw on the mounting hooks with the angled part facing outwards. Fig 4.
- 6 Screw the support screws.
- 7 Rest the back of the hood on the wall and let the hood enter the corresponding slots.
- 8 Holding the cross notched screwdriver in your hand, slowly screw up the 2 horizontal alignment screws, until the hood is perfectly horizontal above the cooker hob. Fig.5.
- 9 Insert and fix with the screw-driver the safety screws.
- 10 Insert the screws in the holes of the upper chimney bracket and screw them in the plugs.
- 11 Connect the hood to electricity supply.
- 12 Connect the air outlet pipe.
- 13 Mount the 2 parts of the chimney fixing on the side the upper part with 2 screws at the chimney bracket and the lower part with 5 screws at the body of the hood.

fr

Consignes de sécurité

Attention ! Ne pas coincer le cordon d'alimentation au moment du montage.

Attention! Ne pas brancher l' appareil au secteur tant qu' il n'est pas monté.

Le branchement et la mise en service de l' appareil doivent être effectués uniquement par un technicien autorisé. Respecter la notice de montage et les normes locales d' installation.

Expliquer à l' utilisateur comment il peut mettre l' appareil hors tension en cas de nécessité.

Remarques importantes

Les anciens appareils ne sont pas des déchets sans valeur. Leur élimination respectueuse de l' environnement permet de récupérer de précieuses matières premières.

Avant de vous débarrasser de l' appareil, rendez-le inutilisable.

Pour vous parvenir en parfait état, votre nouvel appareil a été conditionné dans un emballage qui le protège efficacement. Tous les matériaux d' emballage utilisés sont compatibles avec l' environnement et recyclables. Aidez-nous à éliminer l' emballage en respectant l' environnement.

Demandez à votre revendeur ou à votre mairie quelles sont les formes de recyclage actuellement possibles.

Cette hotte peut évacuer l' air à l' extérieur.

Fixez toujours la hotte bien centrée au-dessus des foyers de la table de cuisson.

L' écart minimum entre les foyers électriques et le bord inférieur de la hotte doit être de **550 mm**, voir fig.2

Au-dessus d' un foyer à combustible solide générant d' un risque d' incendie (par projection d' étincelles par ex.) le montage de la hotte ne sera admis que si ce foyer est équipé d' un

couvercle fermé et inamovible et si le montage ne contrevient pas à la réglementation nationale. Cette restriction ne vaut pas pour les cuisinières à gaz et les foyers aux gaz.

Plus l'écart est faible entre la hotte aspirante et le foyer et plus il se pourra que la vapeur montant des casseroles se condense et forme des gouttes sur la face inférieure de la hotte.

Remarques supplémentaires concernant les cuisinières à gaz:

Lors du montage de foyers gaz, veuillez respecter les dispositions légales en vigueur dans votre pays (en Allemagne par exemple: les Règles techniques TRGI régissant l'installation du gaz).

Respectez les prescriptions et consignes d'encastrement en leur version applicable publiées par les fabricants d'appareils au gaz.

La hotte aspirante ne pourra cotoyer que sur un côté un meuble haut ou une paroi haute. Ecart minimum : 50 mm.

Ecart minimum, en présence de foyers au gaz, entre le bord supérieur de la grille support et le bord inférieur de la hotte : **650** mm fig. 2

Accessoires de pose

Vous pouvez commander les accessoires de pose suivants:

Accessoires de pose pour mode évacuation:

- **AD 250-012** pour hauteur de plafond 2240 - 2500
- **AD 250-022** pour hauteur de plafond 2500 - 2750
- **AD 250-032** pour hauteur de plafond 2750 – 3000

Avant le montage

Evacuation de l'air à l'extérieur

L'air vicié est évacué vers le haut par un conduit d'aération ou directement à l'air libre par traversée du mur extérieur.

L'air vicié ne doit jamais être évacué vers une cheminée en service, rejetant des fumées ou des

gaz de combustion, ni vers un conduit servant à l'aération de locaux dans lesquels se trouvent des foyers à combustibles solides, liquides et gazeux.

Le mode d'évacuation de l'air vicié devra être conforme aux arrêtés municipaux, préfectoraux, et aux prescriptions légales (par. ex. aux ordonnances publiques applicables au bâtiment).

Si l'air vicié doit être évacué par des cheminées d'évacuation des fumées et gaz de combustion qui ne sont pas en service, veuillez respecter la réglementation locale et nationale applicable.

Si la hotte évacue l'air à l'extérieur et si le logement comporte des moyens de chauffage (tels par ex. des appareils de chauffage au gaz, au fuel ou au charbon, chauffe-eau instantanés ou à accumulation) raccordés à une cheminée, veiller impérativement à ce que l'apport d'air soit suffisant pour assurer la marche du chauffage à combustion.

Un fonctionnement sans risque est possible si la dépression dans le local où le foyer de chauffage est implanté ne dépasse pas 4 Pascals (0,04mbar).

On y parvient en présence d'ouvertures non obturables ménagées par ex. dans les portes, fenêtres et en association avec des ventouses télescopiques d'admission/évacuation de l'air à travers la maçonnerie ou par d'autres mesures techniques telles qu'un verrouillage réciproque ou assimilé permettant à l'air d'affluer pour assurer la combustion.

En cas d'afflux d'air insuffisant, risque d'intoxication par réaspiration des gaz de combustion.

La présence d'une ventouse télescopique d'apport et d'évacuation d'air ne suffit pas à assurer le respect de la valeur limite.

Remarque : lors de l'évaluation de la situation, toujours tenir compte de l'ensemble des moyens d'aération du logement. Cette règle ne vaut généralement pas si vous utilisez des appareils de cuisson (table de cuisson et cuisinière à gaz).

Si l'air vicié traverse le mur extérieur, utilisez une ventouse télescopique.

Pour que la hotte aspirante ait le meilleur rendement, veillez à ce que:

- Le conduit d'évacuation soit court et lisse.
- Il y ait le moins possible de coudes.
- Il y ait le plus fort diamètre et que les coudes soient les plus arrondis possibles.
- L'emploi de conduits d'air viciés longs, rugueux, formant de nombreux coudes ou d'un trop petit diamètre fait descendre le débit d'air en dessous du débit optimal, tout en accroissant le bruit d'aspiration.
- Conduits de section ronde : nous recommandons des conduits au diamètre intérieur de 150 mm mais de 120 mm au minimum.
- Les conduits plats doivent avoir une section intérieure équivalente au diamètre intérieur des conduits ronds.
Les conduits ne doivent comporter aucun coude prononcé.
Ø 120 mm ca. 113cm² de section
Ø 150 mm ca. 177cm² de section
- Si les conduits ont des diamètres différents: utilisez du ruban adhésif à étancher.
- Si la hotte évacue l'air à l'extérieur, veillez à ce que l'apport d'air soit suffisant.

Branchement du conduit d'évacuation Ø 150 mm:

- Fixez le conduit d'évacuation directement sur l'orifice.

Branchement du conduit d'évacuation Ø 120 mm:

- Introduisez le manchon réducteur sur le manchon à l'air – Fig. 4 – et puis fixez le tuyau d'air vicié contre le premier.

Préparation du mur

- Le mur doit être bien plat et vertical.
- Utilisez des chevilles pour assurer une retenue ferme.

Branchement électrique

La fiche mâle de la hotte aspirante ne pourra être branchée que dans une prise secteur à contacts de terre réglementairement posée. Installer cette prise autant que possible directement derrière le capotage de la hotte.

Caractéristiques électriques:

Vous les trouverez après avoir retiré le cadre pour filtre, sur la plaque signalétique, à l'intérieur de l'appareil.

Toujours mettre l'appareil hors tension avant d'effectuer des réparations.

Longueur du cordon de branchement: 1,3 m.

Si le cordon doit être raccordé définitivement au secteur:

Dans ce cas, le branchement de la hotte ne pourra être effectué que par un électricien-installateur agréé auprès de la compagnie locale/nationale distributrice d'électricité.

Prevoir un dispositif de coupure côté secteur.

Valent comme tel les commutateurs dont l'ouverture entre contacts dépasse 3 mm et qui sectionnent tous les pôles. Figurent parmi eux également les disjoncteurs et contacteurs.

Si le cordon d'alimentation de cet appareil a été endommagé, il faut confier son remplacement au fabricant ou à son service après-vente, ou encore à une personne possédant des qualifications identiques pour éviter de créer des risques.

Cette hotte aspirante est conforme aux dispositions en matière de parasitage des appareils électriques.

Encastrement

Cette hotte aspirante est prévue pour le montage contre le mur de la cuisine.

- 1 Enlevez les segments d'aspiration sur les bords et les filtres à graisse (comme décrit dans la notice d'utilisation).
- 2 Sur le mur, tracez une ligne médiane allant du plafond jusqu'au bord inférieur de la hotte aspirante.
- 3 A l'aide du gabarit, marquez sur le mur les emplacements des vis ainsi que, pour faciliter

l' operation, les contours de la zone dans laquelle il faudra accrocher la hotte.

Respecter l'écart minimum entre les foyers et la hotte aspirante: 550 mm pour les foyers électriques et 650 mm pour les foyers au gaz. Le bord inférieur du gabarit représente le bord inférieur de la hotte aspirante.

- 4 Percer trous pour la hotte aspirante et trous pour le capotage-cheminée. Ces trous doivent faire enfoncer les chevilles jusqu'à ras du mur. Fig. 4.
- 5 Visser le crochet de fixation de telle sorte que la partie coudée regarde vers l' extérieur. Fig 4.
- 6 Serrez le vis de soutien.
- 7 Appuyer le los de la hotte sur la paroi et faire entrer les clochets dans les fentes correspondentes.
- 8 Par moyen d' un tournevis, faite resultez la hotte parfaitement horizontale, en agissant sur les deux vis appropriées. Fig. 5.
- 9 Introduire et fixer les vis dans les trous de sécurité.
- 10 Introduire les vis dans les trous affectés aux étriers de capot de cheminée puis visez-les à fond.
- 11 Brancher la hotte à l'électricité.
- 12 Brancher le tuyau d'évacuation
- 13 Monter les deux pièces de cheminée en fixant de côté la partie supérieure avec 2 vis contre l'étrier du capot de cheminée et la partie inférieure à l'aide de 5 vis contre le corps du capot.

nl

Veiligheidsvoorschriften

Pas op! Zorg dat de aansluitkabel tijdens de montage niet klem komt te zitten.

Pas op! Sluit het apparaat alleen op de netspanning aan als het is ingebouwd.

Alleen een erkend vakman mag het apparaat aansluiten en in gebruik nemen. Houdt u zich aan

de aanwijzingen in de montagehandleiding en aan alle geldende installatievoorschriften.

De gebruiker dient op de hoogte te worden gebracht hoe hij – in geval van nood – het apparaat spanningsvrij kan maken.

Belangrijke voorschriften

Oude apparaten zijn geen waardeloos afval. Door een milieubewuste afvoer kunnen waardevolle materialen opnieuw worden gebruikt. Maak het oude apparaat onbruikbaar voordat u het afvoert.

Uw nieuwe apparaat wordt tijdens het vervoer beschermd door de verpakking. Alle gebruikte materialen zijn milieuvriendelijk en kunnen opnieuw worden gebruikt. Lever uw bijdrage door de verpakking milieubewust af te voeren.

Informeer bij uw vakhandel of bij de gemeente naar de beste manier om uw oude apparaat en de verpakking af te voeren.

De wasemafzuigkap is geschikt voor gebruik met luchtafvoer.

De wasemafzuigkap altijd boven het midden van het fornuis aanbrengen.

Minimumafstand tussen elektrische kookzones en de onderkant van de wasemafzuigkap: 550 mm afb. 2.

Boven een fornuis voor vaste brandstoffen waarvan brandgevaar kan uitgaan (bijvoorbeeld door vonken) is de montage van de wasemafzuigkap alleen toegestaan als het fornuis een gesloten, niet verwijderbare afscherming heeft en de voor het desbetreffende land geldende voorschriften in acht worden genomen. Deze beperking geldt niet voor gasfornuizen en gasplateaus.

Hoe kleiner de afstand tussen wasemafzuigkap en branders is, hoe groter de mogelijkheid is dat zich door opstijgende waterdamp onder aan de wasemafzuigkap druppels kunnen vormen.

Extra voorschriften bij gaskook-apparaat:

Bij de montage van gaskoozones moeten de geldende wettelijke nationale voorschriften (bijv. In Duitsland. Technische regels gasinstallatie TRGI) in acht worden genomen.

De geldende inbouwvoorschriften en de aanwijzingen van de fabrikant van het gasfornuis moeten in acht worden genomen.

Slechts aan één zijde van de wasemafzuigkap mag zich na de inbouw een hoge kast of hoge wand bevinden. Afstand minstens 50 mm

Bij gaskoozones betreft de minimumafstand tussen de bovenkant van de pandrager en de onderkant van de afzuigkap: 650 mm, afb. 2.

Installatietoebehoren

U kunt de volgende installatietoebehoren bestellen:

Installatietoebehoren voor luchtafvoer:

- **AD 250-012** voor een plafondhoogte van 2240 - 2500
- **AD 250-022** voor een plafondhoogte van 2500 - 2750
- **AD 250-032** voor een plafondhoogte van 2750 - 3000

Voor de montage

Afzuigkap met luchtafvoer

De afvoerlucht wordt via een afvoerschacht naar boven of rechtstreeks door de buitenmuur naar buiten geleid.

De afvoerlucht mag niet worden afgevoerd via een in gebruik verkerende rook – of afvoergasschoorsteen of via een schacht die dient voor de ventilatie van ruimten waarin stookinstallaties zijn opgesteld.

Bij de afvoer van afvoerlucht moeten de officiële en wettelijke voorschriften (bijv-

nationale bouwvoorschriften) worden nageleefd.

Als de lucht wordt afgevoerd via een in gebruik verkerende rook-of afvoergasschoorsteen moet de toestemming van de bevoegde instantie worden verkregen.

Als de wasemafzuigkap wordt gebruikt met luchtafvoer en tegelijkertijd schoorsteenafhankelijke stook-installaties worden gebruikt (zoals gas, olie- of kolenstookapparaten, geisers, warmwaterbereidingsapparaten) **moet voor voldoende aanvoer van lucht worden gezorgd**, die nodig is voor de verbranding.

Gebruik zonder gevaar is mogelijk als de onderdruk van 4 Pa (0,04 mbar) in de opstellingsruimte van de stookinstallatie niet wordt overschreden.

Dit kan men bereiken wanneer er door niet afsluitbare openingen, bijv. in deuren, ramen en d.m.v. luchtaanvoer-/luchtafvoersleuven in de muur of door andere technische maatregelen, zoals, wederzijdse vergrendeling e.d., verbrandingslucht kan toestromen.

Wanneer er onvoldoende lucht wordt aangevoert, bestaat er vergiftigingsgevaar door teruggezogen verbrandingsgassen.

Alleen een muurkast voor luchttoevoer en luchtafvoer is geen waarborg voor het aanhouden van de grenswaarde.

Opmerking: bij de beoordeling moet altijd de complete ventilatie van de woning in acht worden genomen. Bij het gebruik van kookapparatuur, bijvoorbeeld kookplateau en gasfornuis, wordt deze regel niet goegepast.

Als de afvoerlucht door de buitenmuur wordt geleid, moet een telescoop-muurkast worden gebruikt.

Optimaal vermogen van de wasem-afzuigkap:

- Korte, gladde luchtafvoerpijp.
- Zo min mogelijk bochten.
- Zo groot mogelijke buisdiameter en grote bochten.
- Gebruik van lange, ruwe luchtafvoerbuizen veel buisbochten of kleine buisdiameters vermindert de afzuigcapaciteit en veroorzaakt bovendien hardere geluiden.
- Ronde buizen:
wij adviseren een inwendige diameter van 150 mm, echter minstens 120 mm
- **Platte kanalen** moeten een gelijk-waardige inwendige diameter als ronde buizen hebben. Ze dienen geen scherpe bochten te hebben.
Ø 120 mm ca. 113cm²
Ø 150 mm ca. 177cm²
- **Bij afwijkende buisdiameters:** dichtstrips gebruiken.
- Bij gebruik van de wasemafzuigkap met luchtafvoer moet voor voldoende luchttoevoer worden gezorgd.

Aansluiting luchtafvoerpijp Ø 150 mm

- Luchtafvoerpijp rechtstreeks aan de luchtaansluiting bevestigen.

Aansluiting luchtafvoerpijp Ø 120 mm :

- Het tussenstuk op de luchtaansluiting bevestigen – afb. 3 – en hierop de afvoerpijp bevestigen.

Vorbereiden van de muur

- De muur moet vlak en loodrecht zijn.
- Pluggen moet stevig kunnen worden bevestigd,

Elektrische aansluiting

De wasemafzuigkap mag alleen worden aangesloten aan een volgens de voorschriften geïnstalleerd, geaard stopcontact.

Het geaarde stopcontact moet indien mogelijk vlak achter de schoorsteenafscherming worden aangebracht.

Elektrische gegevens :

Staan op het typeplaatje in de binnenruimte van het apparaat vermeld en zijn zichtbaar als het filterframe wordt afgenomen.

Bij reparaties moet de wasemafzuigkap altijd stroomloos worden gemaakt.

Lengte van de aansluitkabel: 1,3 m

Als vaste aansluiting nodig is:

De wasemafzuigkap mag uitsluitend door een erkende installateur worden aangesloten.

In de installatie moet een scheidingsvoorziening worden aangebracht. Als scheidingsvoorzieningen gelden schakelaars met een contactopening van meer dan 3 mm en uitschakeling met alle pollen.

Daarbij horen aardlekschakelaars en veiligheidsschakelaars.

Als de elektriciteitskabel van het apparaat beschadigt raakt, moet deze worden vervangen door de klantenservice van de fabrikant of door een gekwalificeerd vakman, om gevaren te voorkomen.

Deze wasemafzuigkap voldoet aan de EG-bepalingen voor radio-ontstoring.

Inbouwen

De wasemafzuigkap is voorzien voor montage aan de keukenmuur.

- 1 Verwijder de randafzuigingssegmenten en de vetfilters (zoals beschreven in de gebruiksaanwijzing).
- 2 Van het plafond tot aan de onderkant van de wasemafzuigkap een middellijn op de muur aftekenen.
- 3 Met behulp van het siabloon plaatsen voor de schroeven op de muur aftekenen en de omtrek aftekenen om het ophangen te vergemakkelijken.
Minimum afstand in acht nemen van 550 mm tussen wasemafzuigkap en kookzones van

elektrisch fornuis en van 650 mm tussen wasemafzuigkap en branders van gasfornuis. De onderste rand van het sjabloon duidt de onderste rand van de wasemafzuigkap aan.

- 4 Gaten voor de wasemafzuigkap en gaten voor de afscherming van de schoorsteen boren en pluggen volledig in de muur duwen. Afb. 4.
- 5 De bevestigingshaken zodanig vastschroeven dat het gebogen deel naar buiten wijst. Afb. 4.
- 6 Trek de schroeven stevig aan.
- 7 Houd de achterzijde van de wasemafzuigkap tegen de muur en hang deze in de passende gaten in.
- 8 Trek met een schroevendraaier de voor de horizontale stand van de wasemafzuigkap dienende beide schroeven langzaam aan totdat de wasemafzuigkap perfect horizontaal boven het fornuis hangt. Afb. 5.
- 9 Steek de veiligheidsschroeven erin en trek deze stevig aan.
- 10 Steek de schroeven in de gaten van de schoorsteenbeugel en trek deze in de pluggen stevig aan.
- 11 Breng de elektrische verbinding tot stand.
- 12 Breng de buisverbinding tot stand.
- 13 Monteer de beide delen van het schoorsteenelement door het bovenste deel aan de zijkant met 2 schroeven aan de schoorsteenbeugel en het onderste deel met 5 schroeven aan de wasemafzuigkap zelf te bevestigen.

it

Indicazioni di sicurezza

Attenzione! Non bloccare il cavo di allacciamento durante il montaggio

Attenzione! Collegare l'apparecchio alla rete elettrica solo dopo averlo montato.

Solo un tecnico autorizzato può collegare e mettere in funzione l'apparecchio. Osservare le

istruzioni per il montaggio e le norme d'installazione locali.

Spiegare all'utente come staccare l'apparecchio dalla corrente in caso di necessità.

Avvertenze importanti

Gli apparecchi dimessi non sono rifiuti senza valore. Attraverso lo smaltimento ecologico possono essere recuperati materiali pregiati. Rendere inservibile l'apparecchio dimesso prima di rottamarlo.

L'imballaggio ha protetto il Vostro nuovo apparecchio fino a Voi. Tutti i materiali utilizzati sono compatibili con l'ambiente e riciclabili. Siete pregati di collaborare, smaltendo l'imballaggio in modo ecologicamente corretto.

Informatevi sulle attuali possibilità di smaltimento presso il Vostro rivenditore specializzato, oppure presso la Vostra amministrazione comunale.

La cappa aspirante viene utilizzata per il funzionamento ad espulsione d'aria.

Montate la cappa aspirante sempre centrata sopra il piano cottura.

Distanza minima fra fornelli elettrici e bordo inferiore della cappa aspirante: 550mm. Fig.2.

Sopra ad un focolare per combustibili solidi, dal quale può derivare un pericolo d'incendio (p.es. scintille), il montaggio di una cappa aspirante è consentito solo se il focolare è dotato di una copertura chiusa non smontabile e se contemporaneamente vengono osservate le pertinenti norme nazionali.

Questa limitazione non è valida per le cucine a gas e per i piani di cottura a gas.

Quanto minore è la distanza tra la cappa aspirante ed i fornelli, tanto maggiore è la possibilità che nella parte inferiore della cappa aspirante possano condensarsi delle gocce a causa del vapore acqueo che sale.

Avvertenze supplementari per apparecchi di cottura a gas:

Nel montaggio dei fornelli a gas devono essere osservate le pertinenti norme di legge nazionali (per es. Germania: Regole Tecniche per Installazioni a Gas TRGI).

E' indispensabile osservare le norme di montaggio in vigore e le istruzioni di montaggio della casa produttrice degli apparecchi a gas.

E' consentito il montaggio della cappa aspirante con un solo lato accanto ad un mobile alto oppure ad un muro alto. Distanza minima 50mm.

Distanza minima per fornelli a gas fra bordo superiore della griglia d'appoggio pentole e bordo inferiore della cappa aspirante: 650mm. Fig.2.

Accessori d'installazione

I seguenti accessori d'installazione possono essere ordinati:

- **AD 250-012** per soffitti alti 2240 - 2500
- **AD 250-022** per soffitti alti 2500 - 2750
- **AD 250-032** per soffitti alti 1750 - 3000

Prima del montaggio

Funzionamento a scarico d'aria

L'aria di scarico viene condotta verso l'alto, attraverso un pozzo di ventilazione, oppure direttamente all'aperto, attraverso la parete esterna.

E' vietato immettere l'aria di scarico in un camino per fumo o in un camino per i gas di scarico funzionanti, oppure in un pozzo, che serve al deflusso dell'aria di locali, nei quali sono installati focolari.

Nell'espulsione dell'aria devono essere osservate le norme amministrative e legali (per es. regolamenti edilizi nazionali).

Nel caso di scarico dell'aria in camini per il fumo o in camini per i gas di scarico non funzionanti, è necessario ottenere l'autorizzazione dell'autorità competente.

Per il funzionamento a scarico d'aria della cappa aspirante, con contemporaneo funzionamento di combustioni dipendenti dal camino (come p.es. apparecchi di riscaldamento a gas, olio combustibile oppure carbone, caldaacqua a flusso continuo, scaldabagni) **è necessario provvedere ad una sufficiente alimentazione dell'aria**, che è necessaria al focolare per la combustione.

Un funzionamento senza pericolo è possibile, se nel locale di installazione del focolare non viene superata la depressione di 4 Pa (0,04mbar).

E' possibile conseguire ciò quando l'aria per la combustione può continuare ad affluire attraverso aperture non chiudibili, per es. di porte, finestre ed in combinazione con cassette murali per l'alimentazione/espulsione dell'aria o con altre misure tecniche, come interdizione reciproca e simili.

Se l'aria di alimentazione non è sufficiente, sussiste pericolo d'intossicazione a causa di ritorno di gas combusti.

Una cassetta murale di alimentazione/scarico dell'aria da sol a non garantisce il rispetto del valore limite.

Nota: Nella stima si deve considerare sempre il bilancio totale dell'abitazione.

Questa regola non si applica per il funzionamento di apparecchi di cottura. P. es. piano di cottura e cucina a gas.

Se l'aria di scarico viene condotta attraverso la parete esterna, si dovrebbe utilizzare una cassetta murale telescopica.

Rendimento ottimale della cappa aspirante:

- Tubo di scarico corto, liscio.
- Il minor numero possibile di gomiti di tubo.
- Diametri di tubo possibilmente grandi e gomiti grandi.
L'impiego di lunghi tubi di espulsione ruvidi, di più gomiti di tubo o di diametri piccoli, causa una difformità dall'indice di ricambio aria ottimale e contemporaneamente un aumento del rumore.
- Tubi tondi:
consigliamo un diametro interno di 150 mm e comunque min. 120 mm.
- I canali a sezione quadra devono avere una sezione trasversale interna equivalente a quella dei tubi tondi.
Essi non dovrebbero presentare forti deviazioni.
Ø 120 mm ca. 113cm²
Ø 150 mm ca. 177cm²
- Nel caso di diametri di tubo diversi: applicare il nastro di tenuta.

- Nel funzionamento a scarico d'aria provvedere ad una sufficiente alimentazione dell'aria.

Collegamento del tubo di scarico Ø 150 mm:

- fissare il tubo di scarico direttamente al manicotto dell'aria.

Collegamento del tubo di scarico Ø 120 mm:

- Inserire il manicotto di riduzione sul manicotto dell'aria (fig.3) e fissare ad esso il tubo di scarico dell'aria.

Preparazione del muro

- Il muro deve essere piano e verticale.
- Provvedere ad un robusto fissaggio dei tasselli.

Allacciamento elettrico

La cappa aspirante deve essere collegata solo ad una presa di corrente con contatto di terra installata a norma.

Disporre la presa di corrente con contatto di terra se possibile dietro al rivestimento del camino

Dati elettrici:

Da vedere sulla targhetta del modello dopo lo smontaggio del portafiltro nel vano interno dell'apparecchio.

In caso di riparazioni togliere sempre corrente alla cappa aspirante.

Lunghezza del cavo di allacciamento: 1,30 m.

In caso di necessità di allacciamento fisso:

la cappa aspirante deve essere comunque collegata solo da un elettroinstallatore autorizzato dalla competente azienda di distribuzione dell'energia elettrica.

Nell'impianto deve essere previsto un dispositivo di separazione. Sono dispositivi di separazione gli interruttori bipolari con un'apertura tra i contatti superiore ai 3 mm e con interruzione onnipolare. Rientrano tra questi gli interruttori automatici ed i relè.

Se il cavo di alimentazione di questo apparecchio viene danneggiato, per evitare pericoli deve essere sostituito dalla casa produttrice, dal suo servizio assistenza clienti, oppure da una persona specializzata.

Questa cappa aspirante è conforme alle norme CEE sulla schermatura contro i radio disturbi.

Montaggio

La cappa aspirante è prevista per il montaggio sul muro della cucina.

- 1 Rimuovere i filtri ad aspirazione perimetrale ed i filtri antigrasso (vedi istruzioni per l'uso).
- 2 Tracciare sul muro della cucina una linea mediana dal soffitto fino allo spigolo inferiore della cappa aspirante.
- 3 Utilizzando la dima, tracciare sul muro le posizioni per le viti e, per agevolare l'aggancio, tracciare il contorno della zona di sospensione.
Rispettare la distanza minima tra piano di cottura e cappa aspirante di 550mm per fornelli elettrici, e 650 mm per i fornelli a gas. Il margine inferiore della dima corrisponde al bordo inferiore della cappa aspirante.
- 4 Trapanare fori per la cappa aspirante e fori per il rivestimento del camino introducendovi a raso i tasselli. Fig. 4.
- 5 Avvitare i ganci di fissaggio in modo che la parte ad angolo sia rivolta verso l'esterno. Fig. 4.
- 6 Serrare le viti di sostegno.
- 7 Appoggiare lo schienale della cappa sulla parete e far entrare i ganci nelle apposite feritoie.
- 8 Mediante un cacciavite a taglio, allineare orizzontalmente la cappa agendo sulle 2 apposite viti. Fig. 5.
- 9 Inserire e fissare con il cacciavite le viti di sicurezza.
- 10 Inserire le viti nei fori della staffa camino superiore e serratele nei tasselli.
- 11 Effettuare il collegamento elettrico.
- 12 Collegare il tubo di evacuazione.
- 13 Montare i due pezzi di camino fissando lateralmente la parte superiore con 2 viti alla staffa camino e la parte inferiore con 5 viti al corpo cappa.

Indicaciones de seguridad

¡Precaución! No dejar atrapado el cable de conexión durante en montaje.

¡Precaución! Conectar el aparato a la red eléctrica sólo una vez que esté montado.

Sólo puede conectar y poner en funcionamiento el aparato un técnico autorizado. Tener en cuenta las instrucciones de montaje y la reglamentación local sobre instalaciones.

Al usuario se le ha de explicar como dejar el aparato sin tensión en caso de necesidad.

Advertencias importantes

Los aparatos eléctricos usados incorporan materiales valiosos que se pueden recuperar.

Por ello deberán entregarse a dicho efecto en un centro oficial de recogida o recuperación de materiales reciclables (por ejemplo Servicio o centro municipal de desguace o instituciones semejantes)

Su Ayuntamiento o Administración local le facilitarán gustosamente las señas del centro de recuperación de materiales más próximo. Antes de deshacerse de su aparato usado deberá inutilizarlo.

Su nuevo aparato está protegido durante el transporte hasta su hogar por un embalaje protector. Todos los materiales de embalaje utilizados son respetuosos con el medio ambiente y pueden ser reciclados o reutilizados. Contribuya activamente a la protección del medio ambiente insistiendo en unos métodos de eliminación y recuperación de los materiales de embalaje respetuosos con el medio ambiente.

Su Distribuidor o Administración local le informará gustosamente sobre las vías y posibilidad más eficaces y actuales para la eliminación respetuosa con el medio ambiente de estos materiales.

La presente campana extractora es apropiada para trabajar con evacuación del aire al exterior .

Montar la campana extractora siempre por encima del centro de la zonas de cocción o los quemadores (según el tipo de cocina que se utilice).

La distancia mínima a observar entre las zonas de cocción (de una placa o cocina eléctrica) y el borde inferior de la campana es de 550 mm.

Fig. 2.

La campana solo se podrá montar por encima de hogares para combustibles sólidos con peligro de incendio (por ejemplo proyección de chispas) si el hogar está provisto de una protección cerrada no desmontable y se cumplen las normas y disposiciones nacionales vigentes. Esta restricción no es válida para cocinas y placas de gas.

Cuanto menor sea la distancia entre la campana extractora y los quemadores, mayor posibilidad existe de que se former gotas de agua en la parte inferior de la campana extractora debidas a la condensación del vapour de agua.

Advertencias adicionales relativas a las cocinas de gas:

Al proceder al montaje de los quemadores de una placa de cocción o cocina de gas deberán observarse estrictamente las normas y disposiciones legales vigentes en cada país (en Alemania, por ejemplo, son las Normas Técnicas para Instalación de Equipos de Gas TRGI).

Respectar las normas y disposiciones, así como las instrucciones y consejos de montaje facilitadas por los fabricantes de las cocinas y aparatos de gas.

Esta campana extractora sólo deberá montarse con un lateral junto a un armario o pared alta. Distancia mínima a observar: 50 mm.

La distancia mínima entre el borde inferior de la campana extractora y el borde superior de la parilla para colocar recipientes de las zonas de cocción (quemadores) de una placa de cocción o cocina de gas 650 mm (Fig 2).

Accesorios de instalación

Puede pedir los siguientes accesorios de instalación:

Accesorio de instalación para funcionamiento de extracción de aire:

- **AD 250-012** para altura de techo 2240 - 2500
- **AD 250-022** para altura de techo 2500 - 2750
- **AD 250-032** para altura de techo 2750 – 3000

Antes del montaje

Funcionamiento con evacuación del aire al exterior.

El aire de evacuación pasa a través de un túnel de ventilación hacia arriba o directamente hacia el exterior, a través de la correspondiente pared.

El aire de evacuación no debe pasar a ninguna chimenea de humos o gases de escape en servicio ni tampoco a túneles de ventilación de locales con hogares.

Ante de proceder a los trabajos de evacuación del aire al exterior, deberá observar las disposiciones legales de su localidad (por ejemplo el reglamento local para el permiso de edificación).

En caso de hacer pasar el aire de evacuación de la campana a una chimenea de humos o gases de escape fuera de servicio, deberá consultarse con el deshollinador del distrito competente, observando asimismo las norma y disposiciones nacionales vigentes.

Si se utiliza la campana con evacuación del aire al exterior simultáneamente con un hogar dependiente de una chimenea (por ejemplo calefacciones de gas, gas-oil o carbón, calentadores instantaneos, calentadores de agua), **hay procurar que exista una suficiente alimentación de aire**, necesario para el proceso de combustión del hogar.

Este funcionamiento es posible sin peligro si en el local de emplazamiento del hogar no se sobrepasa la depresión admisible de 4 Pa (0,04mbar)

Para ello, es necesario que existan aperturas no bloqueables por las que el aire de combustion pueda renovarse y ventilarse sin dificultad, por ejemplo por puertas, ventanas o cajas murales para la alimentación o evacuación del aire o también pueden tomarse otras medidas como por ejemplo instalando cerrojos invertidos o similares.

Ceciorarse de que existe una alimentación suficiente del aire. De lo contrario el aire evacuado se vuelve a utilizar para la admisión y se corre el peligro de intoxicación.

La solo presencia de una caja mural para alimentación o evacuación del aire, sin embargo, no constituye una garantia para la observación de los limites de tolerancia válidos.

Nota: En las consideraciones y valoraciones a este respecto siempre habrá que tener cuenta todo el conjunto del sistema de ventilación existente en la vivienda. Esta regla no es válida para las cocinas y placas de cocción de gas.

Si el aire es evacuado pasando a través de la pared exterior, deberá utilizarse una caja mural telescópica.

Condiciones necesarias para lograr la óptima potencia y rendimiento de la campana extractora:

- Tubo de evacuación corto y liso.
- Menor número de codas posible.
- Usar en lo posible tubos de gran diámetro, así como codos de gran tamaño.

Los tubos de evacuación largos y con desigualdades, y la utilización de muchos tubos y codos de diámetro pequeño perjudica el rendimiento óptimo del aparato y provoca un aumento de ruidos desagradables durante su funcionamiento.

- Tubos redondos:
Se aconseja emplear tubos con un diámetro interior 150 mm; el diámetro mínimo admisible es de 120 mm
- **Los canales planos** deberán poseer una sección interior equivalente a la de los tubos redondos.

No deben presentar ángulos demasiado agudos..

Ø 120 mm ca. 113cm²
Ø 150 mm ca. 177cm²

- En caso de usar tubos con diferentes diámetros: colocar una tira estanqueizante.
- Al trabajar con sistema de evacuación del aire al exterior: Procurar una suficiente alimentación de aire.

Conexión de los tubos de evacuación

Tubo con diámetro de 150 mm:

- Fijar directamente el tubo de evacuación el aire en el racor de empalme.

En caso de tubos de evacuación con 120 mm de diámetro:

- Empalmar el tubo redactor en el racor de empalme para la evacuación del aire (Fig. 3). Fijar a continuación el tubo de evacuación.

Preparativos en la pared

- La pared tiene que ser lisa y vertical.
- Procurar un asiento firme de los tacos en la pared.

Conexión eléctrica

La campana extractora sólo podrá conectarse a una toma (caja) de corriente provista de puesta a tierra.

La toma de corriente deberá encontrarse o montarse directamente detrás del revestimiento decorativo de la campana.

Características eléctricas:

figuran en la placa de características que es accesible después de quitar los marcos de filtro, en la parte interior del aparato.

En caso de reparación de la campana deberá desconectarse siempre el aparato de la red eléctrica, antes de iniciar los trabajos correspondientes.

Longitud del cable de conexión a la red eléctrica: 1,30 m.

El aparato solo deberá ser conectado a la red eléctrica por un instalador-electricista registrado como tal en la empresa de abastecimiento de energía eléctrica de la zona. Como dispositivo de separación se admiten interruptores con una abertura de contacto superior a 3 mm y desconexión de todas las fases. Esto incluye interruptores LS y contactores.

En caso de producirse daños en el cable de conexión de aparato, éste solo podrá ser sustituido por el fabricante, un técnico especializado del Servicio de Asistencia Técnica Oficial o un técnico especializado del ramo, a fin de evitar situaciones de peligro.

La campana extractora cumple las normas comunitarias en materia de radiodispersión.

Montaje

Esta campana extractora ha sido diseñada exclusivamente para su montaje en la pared.

- 1 Retirar los segmentos de aspiración de los bordes y los filtros antigrasa (tal como se describe en las instrucciones de uso).
- 2 Trazar en la pared una línea medial desde el techo hasta el borde inferior de la campana extractora.
- 3 Marcar en la pared, con ayuda de la plantilla suministrada con el aparato, la posición de los tornillos de sujeción. Para facilitar el trabajo, dibujar ligeramente en la pared los

contornos de la campana que debe engancharse en los tornillos.

Entre la placa de cocción y el borde inferior de la campana extractora debe observarse la siguiente distancia mínima de seguridad: 550 mm, por encima de las placas de cocción eléctrica 650 mm por encima de las placas de cocción de gas. El borde inferior de la plantilla de montaje corresponde al borde inferior de la campana extractora.

- 4 Practicar taladros para los tornillos de sujeción de cuerpo de la campana extractora, y para fijar el revestimiento decorativo en forma de chimenea. Colocar en los mismos los tacos correspondientes, prestando atención a que los tacos queden perfectamente a ras con la pared. Fig. 5.
- 5 Enroscar los ganchos de soporte de modo que la parte angulada esté hacia fuera. Fig. 5.
- 6 Ajustar los tornillos de sostén.
- 7 Apoyar la parte posterior de la campana sobre la pared y hacer entrar los ganchos en las perforaciones correspondientes.
- 8 Mediante un destornillador con punta plana, alinear horizontalmente la campana utilizando para ello los dos tornillos correspondientes. Fig. 5 o sino Fig.6.
- 9 Introducir y fijar con el destornillador los tornillos de seguridad.
- 10 Introducir los tornillos en los agujeros del estribo de la parte superior de la chimenea y ajustarlos en los tacos.
- 11 Realizar la conexión eléctrica.
- 12 Conectar el tubo de evacuación.
- 13 Montar las diez piezas del hogar fijando lateralmente la parte superior con dos tornillos con el estribo del hogar y la parte inferior con 5 tornillos al cuerpo de la campana.

Indicações de segurança

Atenção! Não bloquear o cabo de conexão durante a montagem

Atenção! Conectar o aparelho à rede eléctrica somente após a montagem.

Somente um técnico autorizado pode conectar e colocar em funcionamento o aparelho. Observar as instruções para a montagem e as normas de instalação locais.

Explicar ao usuário como retirar o aparelho da corrente eléctrica em caso de necessidade.

Advertências importantes

Os aparelhos obsoletos não são lixo sem valor. Através de tratamento e eliminação ecológica podem ser recuperados materiais de valor. Antes da eliminação do seu antigo aparelho, torná-lo inutilizável.

A embalagem protege o novo aparelho até que chegue ao destino. Todos os materiais utilizados são recicláveis e compatíveis com o ambiente. Pedimos a Vossa atenção no sentido de colaborar na eliminação da embalagem de modo ecologicamente correcto.

Informe-se sobre as actuais possibilidades de eliminação junto ao Vosso revendedor especializado, ou então junto à Vossa administração pública.

O exaustor é utilizado para a expulsão de ar.

Instale o exaustor sempre centralizado sobre o fogão.

Distância mínima entre fogões eléctricos e a borda inferior do exaustor: 550 mm. Fig.2.

Sobre uma lareira por combustíveis sólidos, da qual possa derivar um perigo de incêndio (p.ex. faíscas), a instalação do exaustor é consentida somente se a lareira for dotada de uma cobertura fechada não desmontável e se contemporaneamente sejam observadas as normas nacionais pertinentes.

Esta limitação não é válida para fornos e fogões a gás.

Quanto menor for a distância entre o exaustor e o fogão, maior será a possibilidade de que na parte inferior do exaustor possam condensar-se gotas por causa do vapor de água que sobe.

Advertências suplementares para aparelhos de cozinhar a gás:

Na montagem dos fogões a gás devem ser observadas as normas pertinentes às leis nacionais (por ex. Alemanha: Normas Técnicas para Instalações a Gás TRGI).

É indispensável observar as normas de instalação em vigor e as instruções de montagem da empresa produtora de aparelhos a gás.

Apenas um dos lados do exaustor pode ser instalado ao lado de um móvel alto ou parede alta. Distância mínima 50 mm.

Distância mínima para fogões a gás, entre a borda superior da grelha de apoio para painéis e a borda inferior do exaustor: 650 mm. Fig.2.

Acessórios de instalação

Os seguintes acessórios de instalação podem ser ordenados:

- **AD 250-012** para tetos com altura entre 2240 - 2500
- **AD 250-022** para tetos com altura entre 2500 - 2750
- **AD 250-032** para tetos com altura entre 1750 - 3000

Antes da montagem

Funcionamento com saída de ar

O ar de descarga é conduzido para o alto, através de um poço de ventilação ou então diretamente a céu aberto, através da parede externa.

A saída do ar não deve ser direccionada para uma chaminé de fumaças ou para uma chaminé de gases de descarga em funcionamento, ou ainda para um poço que sirva de saída de ar local, onde o fogão ou a lareira estão localizados.

Na expulsão do ar devem ser observadas as normas administrativas e legais (por ex. regulamentos nacionais sobre a construção).

No caso de descarga de ar em chaminés de fumaça ou em chaminés de gases de descargas em desuso é necessário obter a autorização de autoridade competente.

Para o funcionamento da saída de ar do exaustor com funcionamento contemporâneo de combustões dependentes da chaminé (como p.ex. aparelhos de aquecimento a gás, óleo combustível ou carvão, aquecimento de água a fluxo contínuo, aquecedores) **é necessário providenciar uma alimentação de ar suficiente**, que seja necessária à lareira para a combustão.

Um funcionamento sem perigo é possível se no local de instalação da lareira não vier superada a depressão de 4 Pa (0,04mbar).

É possível alcançar este objectivo se o ar de combustão possa continuar a fluir através de aberturas não bloqueáveis, por ex. portas, janelas e combinações com caixas de parede alimentação/expulsão do ar ou com outras medidas técnicas, como interdição recíproca, ou similares.

Se o ar de alimentação não for suficiente, existe o perigo de intoxicação por causa do retorno de gás combustível.

Uma caixa de parede telescópica por si só não é garantia de que o valor-limite não será superado.

Nota: Na estimativa deve-se considerar sempre o balanço total da casa.

Essa regra não se aplica para o funcionamento de aparelhos de cozinhar. Por ex. fornos e fogões a gás.

Se a saída de ar for conduzida para a parede externa, deve-se utilizar uma caixa de parede telescópica.

Para melhor eficiência do exaustor:

- Tubo de descarga curto e liso.
- O menor número possível de cotovelos de tubo.
- Diâmetros de tubo possivelmente grandes e cotovelos grandes.
O emprego de longos tubos rugosos de expulsão, mais cotovelos de tubos ou de diâmetros pequenos, causa uma deformidade na eficiência do índice de troca

de ar e contemporaneamente um aumento do ruído.

- Tubos redondos: aconselhamos um diâmetro interno de 150 mm, ou pelo menos 120 mm.
- Os canais com secção quadrada devem ter uma secção transversal interna equivalente àquelas dos tubos redondos. Esses não devem apresentar grandes desvios.
Ø 120 mm cerca 113 cm²
Ø 150 mm cerca 177 cm²
- No caso de diâmetros diferentes de tubo: aplicar a fita de vedação.
- No funcionamento com saída de ar providenciar uma alimentação de ar suficiente.

Conexão do tubo de descarga Ø 150 mm:

- fixar o tubo de descarga directamente à junta do ar.

Conexão do tubo de descarga Ø 120 mm:

- Inserir a junta de redução à junta do ar (fig.3) e fixar a esse o tubo de saída do ar.

Preparação da parede

- A parede deve ser plana e vertical.
- Providenciar uma fixação robusta das buchas.

Conexão eléctrica

O exaustor deve ser conectado sozinho a uma tomada de corrente eléctrica com contacto de terra instalada segundo as normas.

Se possível, colocar a tomada de corrente eléctrica atrás do revestimento da chaminé.

Dados eléctricos:

Vide na plaqueta do modelo após a desmontagem do porta-filtro, no vão interno do aparelho.

Em caso de reparos, sempre cortar a corrente eléctrica do exaustor.

Comprimento do cabo de conexão: 1,30 m.

Em caso de necessidade de conexão fixa: o exaustor deve ser conectado somente por um instalador técnico electricista autorizado pela

empresa competente de distribuição de energia eléctrica.

Na unidade deve estar previsto um dispositivo de separação. São dispositivos de separação os interruptores bi-polares com uma abertura entre os contactos superiores a 3 mm e que interrompa todos os pólos. Estes dispositivos incluem interruptores automáticos e relés.

Se o cabo de alimentação desse aparelho for danificado, para evitar perigos, deve ser substituídos pela empresa produtora, por meio dos seu serviço de assistência aos clientes, ou então por uma pessoa especializada.

O exaustor está em conformidade com as normas CEE quanto à blindagem contra interferência de rádio.

Instalação

O exaustor é previsto para ser instalado na parede da cozinha.

- 1 Remover os filtros de aspiração perimetral e os filtros anti-gordura (vide instruções de uso).
- 2 Traçar, na parede da cozinha, uma linha mediana do teto até o canto inferior do exaustor.
- 3 Utilize o modelo para marcar na parede as posições dos parafusos e para agilizar a colocação, traçar o contorno da área suspensa.
Respeitar a distância mínima entre os aparelhos de cozinhar e o exaustor de 550 mm per fogões eléctricos e 650 mm para fogões a gás. A margem inferior do modelo corresponde à borda inferior do exaustor.
- 4 Com uma furadeira, fazer os furos para o exaustor e furos para o revestimento da chaminé e introduza as buchas. Fig. 4.
- 5 Parafusar os ganchos de fixação de modo que a parte do suporte fique para o lado de fora. Fig. 4.
- 6 Apertar os parafusos de sustentação.
- 7 Apoiar a parte posterior do exaustor na parede e colocar os ganchos nas respectivas fendas.

- 8 Com uma chave de fenda, alinhar horizontalmente o exaustor por meio dos 2. Fig. 5.
- 9 Inserir e fixar com a chave de fenda os parafusos de segurança.
- 10 Inserir os parafusos nos furos do suporte superior da chaminé e parafusá-los nas buchas.
- 11 Efectuar a conexão eléctrica.
- 12 Conectar o tubo de evacuação.
- 13 Montar as duas peças da chaminé fixando lateralmente a parte superior com 2 parafusos ao suporte da chaminé e a parte inferior com 5 parafusos ao corpo do exaustor.

da

Sikkerhedsanvisninger

Vigtigt! Blokér ikke strømforsyningskablet under monteringen

Vigtigt! Tilslut først apparatet til elnettet efter at have monteret det.

Apparatet må kun monteres og idriftsættes af en autoriseret tekniker. Følg monteringsanvisningerne og de lokale monteringsstandarder.

Forklar brugeren hvordan apparatet kobles fra elnettet, hvis det bliver nødvendigt.

Vigtige advarsler

Apparater der ikke længere er i brug, er ikke blot værdiløst affald. Ved en miljømæssigt forsvarlig bortskaffelse kan værdifulde materialer genbruges. Sørg for at gøre apparatet ubrugeligt før det bortskaffes.

Emballagen har beskyttet jeres nye apparat, indtil det blev leveret til jer. Alle de anvendte materialer er miljøvenlige og kan genbruges. Vi beder jer om at hjælpe os ved at bortskaffe emballagen på en miljøvenlig måde.

Indhent de nødvendige oplysninger vedrørende bortskaffelse hos jeres specialforhandler eller på kommunekontoret.

Emhætten anvendes til drift hvor luften udluftes udenfor.

Monér altid emhætten så den er centreret over kogetoppen.

Minimumsafstanden mellem elektriske kogeplader og emhættens underkant skal være 550 mm. Fig.2.

Det er kun tilladt at montere en emhætte over en varmekilde der brænder faste brændstoffer, som kan medføre brandfare (f.eks. fra gnister), hvis varmekilden er udstyret med et lukket låg, der ikke kan afmonteres, og hvis den relevante nationale lovgivning overholdes.

Denne begrænsning gælder ikke for gaskøkkener og gaskogetoppe.

Desto mindre afstanden mellem kogepladerne og emhætten er, desto større er muligheden for, at der dannes dråber af kondensvand på emhættens underside, på grund af vanddampen der stiger op.

Ekstra advarsler ved anvendelse med gasapparater:

Når gaskogepladerne monteres skal den gældende nationale lovgivning overholdes (f.eks. i Tyskland: Tekniske Regler for Gasinstallationer TRGI).

Det er yderst vigtigt at overholde de gældende monteringsstandarder, og følge monteringsanvisningerne fra gasapparatets producent.

Det er kun tilladt at montere emhætten med én side ved siden af et højt møbel eller ved siden af en høj mur. Minimumsafstanden er 50 mm.

Minimumsafstanden for gaskogeplader, mellem gitret hvorpå gryderne placeres og undersiden af emhætten, er 650 mm. Fig.2.

Ekstraudstyr til montering

Det følgende ekstraudstyr til montering kan bestilles:

- **AD 250-012** til høje lofter 2240 - 2500
- **AD 250-022** til høje lofter 2500 - 2750
- **AD 250-032** til høje lofter 1750 - 3000

Før monteringen

Luftudluftningens funktion

Luften bliver udluftet opad gennem et ventilationshul eller direkte udenfor gennem et hul i ydermuren.

Det er forbudt at lede udluftningsluften ind i en fungerende skorsten til røg eller til gas, samt i en kanal der tjener til udluftning af lokaler, hvori der er findes ildsteder.

Luftudledningen skal overholde de lovmæssige og administrative regler (f.eks. nationale bygningsreglementer).

Hvis luften udluftes gennem skorstene til røg eller gas, der ikke længere er i funktion, skal der indhentes tilladelse fra de relevante myndigheder.

Når emhætten anvendes samtidig med andre varmekilder med luftudluftning udenfor i den samme skorsten (som f.eks. gas-, olie-, eller kulfyrede opvarmningsapparater, vandvarmere med kontinuerlig gennemstrømning eller vandvarmere) **skal man sørge for, at der er en tilstrækkelig mængde frisk luft** til at varmekilden kan brænde.

Driften kan kun ske uden farer, hvis der ikke er et undertryk på over 4 Pa (0,04mbar), i lokalet hvor varmekilden er monteret.

Dette kan overholdes når forbrændingsluften sikres kontinuerlig gennemstrømning gennem åbninger som ikke kan lukkes, som f.eks. døre og vinduer, samt i kombination med ventilationskasser i mure til ventilation/udluftning eller med andre teknikker som gensidig udelukkelse eller lignende.

Hvis der ikke er tilstrækkelig frisk luft risikeres forgiftning, fordi udstødningsrøgen trækkes tilbage i lokalet.

En ventilationskasse i muren til ventilation/udluftning garanterer ikke alene, at grænseværdien overholdes.

Bemærk: I vurderingen skal man altid tage boligens samlede ventilationssystem i betragtning

Denne regel gælder ikke for anvendelse af madlavningsapparater, som f.eks. gaskogetoppe og køkkener.

Hvis luften ledes ud gennem en ydermur, skal man anvende en teleskopisk ventilationskasse.

Emhætters yder optimalt når:

- Udluftningsrøret er kort og glat.
- Der er færrest mulige buk på røret.
- Rørets diameter er stor og der ikke er indsnævrende buk på røret. Anvendelse af lange rør med ru overflader, flere buk på røret eller snævre rør medfører, at der ikke sker en optimal luftudskiftning, og det øger støjen fra emhætten.
- Runde rør: vi anbefaler at anvende en indvendig diameter på 150 mm og mindst på 120 mm.
- Firkantede kanaler skal have et indvendigt tværsnit, der mindst svarer til diameteren i de for runde rør. De må heller ikke have skarpe bøjninger. Ø 120 mm ca. 113cm²
Ø 150 mm ca. 177cm²
- Hvis der anvendes rør med en anden diameter: påsæt tætningslister.
- Når emhætten fungerer med udluftning udenfor skal man sørge for, at der er tilstrækkelig ventilation af frisk luft.

Tilslutning af udluftningsrør på Ø 150 mm:

- fastgør udluftningsrøret direkte på udluftningshullets muffe.

Tilslutning af udluftningsrør på Ø 120 mm:

- Indsæt reduktionskoblingen i udluftningshullets muffe (fig.3) og fastgør udluftningsrøret til den.

Forberedelse af muren

- Muren skal være glat og lodret.
- Sørg for at fastgøre emhætten solidt med rawlplugs.

Eltilslutning

Emhætten skal tilsluttes til en stikkontakt med jordforbindelse i henhold til gældende regler.

Placér stikkontakten med jordforbindelse bagved skorstenens beklædning hvis det er muligt

Elektriske data:

Skal ses på modellens typeskilt efter at have afmonteret filterholderen inden i apparatet.

Sørg altid for at tage stikket ud af stikkontakten inden der udføres reparationer.

Tilslutningskablets længde: 1,30 m.

Hvis emhættes tilsluttes direkte til elnettet:

Emhætten skal i alle tilfælde tilsluttes af en faguddannet elektriker, der er autoriseret af elselskabet.

Anlægget skal have en afbrydermekanisme. Bipolare kontakter med en åbning mellem kontakterne på over 3 mm og som afbryder alle poler er afbrydermekanismer. Hovedafbrydere og relæer hører ind under denne kategori.

Hvis apparatets strømforsyningskabel bliver beskadiget, skal det udskiftes af producenten, af kundeservice eller af en specialuddannet person, for at undgå farer.

Denne emhætte er i overensstemmelse med CEE-normativerne vedrørende afskærmning mod radiointerferens.

Montering

Emhætten skal monteres på køkkenets mur.

- 1 Fjern filtrene til sideindsugning og fedtfilterne (se brugsanvisningen).
- 2 Tegn en streg på køkkenets mur fra loftet til det nederste hjørne på emhætten i midten i forhold til, hvor den skal monteres.
- 3 Anvend en skabelon til at markere hvor skruerne skal sidde på muren, og tegn omridset af hvor emhætten skal sidde for at lette monteringen.
Overhold mindsteafstanden mellem kogetoppen og emhætten på 550 mm for elektriske kogeplader, og 650 mm for gaskogeplader. Den nederste kant på skabelonen skal svare til den nederste kant på emhætten.
- 4 Bor hullerne til emhætten og hullerne til skorstenens beklædning og sæt rawlpluggene i så de flugter med muren. Fig. 4.
- 5 Skru fastgøringsskroene fast således at hjørnedelen vender udad. Fig. 4.
- 6 Stram fastgøringsskruerne.

- 7 Støt emhættens bagbeklædning mod muren, og få kroene til at passe ind i revnerne.
- 8 Sæt emhætten i vater ved at stille på de to skruer med en skruetrækker med lige kærv. Fig. 5.
- 9 Indsæt og stram sikkerhedsskruerne med skruetrækkeren.
- 10 Indsæt skruerne i hullerne på beslagene til skorstenen ovenover og stram dem i rawlpluggene.
- 11 Tilslut strømmen.
- 12 Tilslut udluftningsrøret.
- 13 Montér skorstenens to stykker. Fastgør det øverste stykke til skorstenens beslag med 2 skruer i siden, og den nederste del med 5 skruer til selve emhætten.

SV

Säkerhetsanvisningar

Varning! Blockera inte anslutningskabeln under montering

Varning! Koppla apparaten till elnätet först efter att den monterats.

Låt en godkänd tekniker koppla och sätta i gång apparaten. Följ monteringsanvisningar och gällande installationsnormer.

Förklara för användaren hur strømmen till apparaten kopplas ur, om det skulle vara nödvändigt.

Viktigt

Apparater som inte ska användas mer är inte att anse som avfall utan värde. Genom miljövänlig avfallshantering kan värdefullt material återvinnas. Apparaten ska göras oanvändbar innan den kasseras.

Förpackningen har skyddat den nya apparaten under frakten. Alla material som använts är miljövänliga och återvinningsbara. Vi ber er samarbeta och göra er av med förpackningen på miljövänligt sätt.

Ta reda på var avfallsstationer för särskilt avfall finns hos återförsäljare eller hos kommunförvaltningen.

Spisfläkten används för att suga ut luften.

Montera fläkten mitt över spishällen.

Minimivstånd mellan elplattorna och nedre kanten på flätkåpan: 550 mm. Fig.2.

Över en eldstad för fasta bränslen, från vilken brandfara kan uppkomma (t.ex. gnistor), får fläkt endast monteras om eldstaden är försedd med slutet hölje som inte kan demonteras och samtidigt landets gällande normer observeras.

Denna begränsning gäller inte för gasspisar och gasspishällar.

Ju mindre avståndet mellan flätkåpan och kokplattorna är, desto större är möjligheten att kondens i flätkåpans nedre del uppstår på grund av droppar från vattenångan som bildas.

Ytterligare varningar för kökspisar med gas:

Vid montering av gaskök ska landets gällande lagbestämmelser följas (t.ex. Tysklands Tekniska bestämmelser för gasinstallation, TRGI).

Gällande monteringsnormer och instruktioner från tillverkaren av gasspisarna måste följas.

Montering av flätkåpan med endast ena sidan intill ett högt skåp eller en hög mur är tillåten. Minimivstånd 50 mm.

Minimivstånd för gasspisar mellan den övre kanten på grygallret och nedre kanten på flätkåpan: 650 mm. Fig.2.

Installationstillbehör

Följande tillbehör för installation kan beställas:

- **AD 250-012** för höga tak 2 240 – 2 500
- **AD 250-022** för höga tak 2 500 – 2 750
- **AD 250-032** för höga tak 1 750 – 3 000

Före montering

Luftutsläpp

Uttömningsluften leds uppåt genom röret, genom en ventilationskollektor eller direkt ut genom väggen.

Det är förbjudet att släppa in frånluften i en skorsten för rök/avgas som är i funktion, eller i en kollektor för utflödet av luft från lokaler där eldstäderna installerats.

Vid utdrivning av luften ska administrativa och lagliga bestämmelser följas (t.ex. landets byggnadsbestämmelser).

För utsläpp av luft i skorstenar för rök/avgaser som inte är i funktion, måste godkännande från kompetenta myndigheter erhållas.

För flätkåpans avgasfunktion med samtidig funktion för bränslen som beror på skorstenen (t.ex. uppvärmningsapparater som går på gas, bränsleolja eller kol, vattenvärmare med kontinuerligt flöde eller varmvattenberedare) **är det nödvändigt att se till att det finns tillräcklig lufttillförsel**, vilken är nödvändig för förbränningen i spisen.

Risikfri funktion är möjlig, om undertrycket i lokalen där spishällen installeras inte överstiger 4 Pa (0,04 mbar).

Det går att utföra detta när luften för förbränning kan fortsätta att flöda till genom öppningar som inte går att stänga, t.ex. dörrar, fönster och i kombination med väggskåp för inhämtning/uttömning av luft eller med andra tekniska åtgärder såsom ömsesidig spärr och liknande.

Om inhämtningsluften inte är tillräcklig, föreligger förgiftningsrisk på grund av återflöde av rök/gas.

En väggkåpa för intagsluft och frånluft garanterar i sig självt inte gränsvärdets tolerans.

Obs! Vid beräkningen bör man alltid tänka på bostadens totala yta.

Denna regel gäller inte för köksapparaters funktion, t.ex. kokhällar och gasspisar.

Om den avgående luften leds genom den yttre husväggen, bör en teleskopisk väggkåpa användas.

Optimalt resultat från spisfläkten:

- Kort frånluftsrör.
- Minsta möjliga antal vinkelrör.
- Om möjligt stora rördiametrar och stora vinkelrör
- Om långa grova uttömningsrör, med fler

rövkinklar eller med små diametrar används, orsakas en avvikelse från optimalt index för luftutbyte och samtidigt ökar bullret.

- Runda rör:
vi rekommenderar en inre diameter på 150 mm eller minst 120 mm.
- Kanaler med kvadratisk snitt ska ha ett internt tvärsnitt som motsvarar de runda rören.
De bör inte ha några starka avvikelser.
Ø 120 mm ca 113cm²
Ø 150 mm ca 177cm²
- Om rördiametrarna är olika:
använd en tätningstejp.
- Se till att tillförseln är tillräcklig vid uttömning av luft.

Anslutning av frånlufts rör med Ø 150 mm:

- Fäst frånlufts rören direkt på skarvkopplingen.

Anslutning av frånlufts rör med Ø 120 mm:

- Sätt på adaptern på luftröret (fig. 3) och sätt fast frånlufts rören på denna.

Förberedelse av väggen

- Väggen ska vara jämn och vertikal.
- Pluggarna måste ha ett starkt fäste.

Elanslutning

Fläktkåpan får endast kopplas till ett eluttag med en normenligt installerad jordad kontakt. Placera eluttaget med jordning om möjligt bakom skorstenens/spisens hölje.

Elektriska data:

Se modellens etikett efter demontering av filterhållaren i apparatens inre fack.

Ta alltid ur stickkontakten ur eluttaget vid reparation av fläkten.

Anslutningskabelns längd: 1,30 m.

Om fast anslutning krävs:

Fläkten får endast anslutas av en elinstallatör som godkänts av behörigt eldistributionsbolag.

I anläggningen ska det finnas en separationsanordning. Separationsanordningar är bipolära omkopplare som har en öppning mellan

de övre 3 mm kontaktorna och allpolig brytare.

Bland dessa ingår automatisk brytare och reläer.

Om matarkabeln till den här apparaten skadas, ska den bytas ut av tillverkaren, av dennes servicecenter eller en kompetent fackman, för att undvika farliga situationer.

Den här fläkten överensstämmer med EG-normerna för skärmning mot radiostörningar.

Montering

Fläkten är avsedd för montering på köksväggen.

- 1 Ta av filtersegmenten och fettfiltren (se bruksanvisningen).
- 2 Rita en lodrät linje på köksväggen från taket till fläktkåpan nedre kant.
- 3 Rita med hjälp av ett vattenpass punkter där skruvarna ska sitta och rita för att förenkla uppsättningen konturerna kring området där fläkten ska hängas upp.
Håll det minimala avståndet mellan spishåll och fläktkåpa på 550 mm för elspisar och 650 mm för gasspisar. Vattenpassets mindre marginal motsvarar den nedre kanten på fläktkåpan.
- 4 Borra hålen för fläktkåpan och för skorstenens hölje. Sätt i pluggarna. Fig. 4.
- 5 Skruva i fästhakarna så att vinkel delen är vänd utåt. Fig. 4.
- 6 Dra åt stödskruvorna.
- 7 Stöd fläktkåpan ryggedel mot väggen och sätt i hakarna i avsedda springor.
- 8 Använd en skruvnyckel med spår, rikta in fläktkåpan horisontellt och sätt de 2 skruvarna i rätt läge. Fig. 5.
- 9 Sätt i och fäst säkerhetsskruvorna med skruvnyckeln.
- 10 Sätt i skruvarna i hålen på skorstenens övre hållare och dra åt i pluggarna.
- 11 Anslut elektriciteten.
- 12 Koppla frånlufts rören.
- 13 Montera skorstenens två delar och fäst på sidorna den övre kanten med 2 skruvar vid skorstenens hållare och den nedre kanten med 5 skruvar på fläktkåpan del.

Sikkerhetsforanstaltninger

Advarsel! Ikke blokker kopplingsledningen underveis i monteringen

Advarsel! Monter apparatet før det koples opp mot det elektriske anlegget.

Kun en autorisert tekniker kan kople opp apparatet og sette det i funksjon. Referer til monteringsinstruksjonene og lokale regler for installering.

Forklar brukeren hvordan apparatet koples fra strømmettet i tilfelle dette blir nødvendig.

Viktige merknader

Kasserte apparater er ikke verdiløst avfall. Ved økologisk kassering kan det utvinnes verdifulle materialer. Gjør apparatet ubrukelig før det skal skrapes.

Emballasjen har beskyttet apparatet frem til mottak hos dere. Alle materialer brukt i produksjonen av dette produktet er miljøvennlige og resirkulerbare. Vi ber om deres samarbeide ved at dere kvitter dere med emballasjen på en økologisk korrekt måte.

Søk informasjon hos forhandler eller den kommuneadministrasjonen angående aktuelle kasseringsmuligheter.

Ventilatorviften blir brukt til å blåse ut luften.

Alltid monter ventilatorviften sentrert over stekeplaten.

Minimum distanse mellom elektrisk ovn og vifteheten: 550mm Fig.2.

Over en ovn for fast brensel, hvor det kan eksistere en fare for selvantennelse (f.eks. ved gnist), er monteringen av en ventilatorvifte anbefalt kun hvis ovnen er dekket av en udemonterbar lukket hette og samtidig er i henhold til nasjonal lovgivning.

Denne begrensningen eksisterer ikke for gasskjøkken og stekeplater som går på gass.

Jo større avstanden mellom ventilatorviften og ovnen er, jo større er muligheten for at den nedre

delen av ventilatorviften utvikler dråper av kondens vannet vanndamp som siver opp.

Ytterligere merknader for gassapparater:

Ved montering av gassovner må gjeldende nasjonale lover etterfølges (for eksempel Tyskland: Tekniske retningslinjer for installasjon av gassenheter TRGI).

Det er viktig å observere normene for montering og instruksjonene for montering av gassapparater nøye.

Det anbefales at ventilatorviften monteres med kun den ene siden nærme et høyt skap eller en vegg. Minimum avstand 50mm.

Minimum avstand for gassovner fra øvre del av stekeplaten og nedre kant av ventilatorhetten: 650mm. Fig.2.

Tilleggsutstyr for installering

Følgende tilleggsutstyr for installering kan bestilles:

- **AD 250-012** for takhøyde 2240 - 2500
- **AD 250-022** for takhøyde 2500 - 2750
- **AD 250-012** for takhøyde 1750 - 3000

Før montering

Modus for avtrekksluft

Avtrekksluften blåses oppover gjennom en ventilasjonssjakt, eventuelt direkte ut i friluft gjennom en åpning i veggen.

Det er forbudt å styre avtrekksluften mot et ildsted eller et sted for avtrekksgasser, ei heller inn i sjakter som brukes for å ventilere rom der det er montert ovner eller peiser.

Avtrekksluften må blåses ut i henhold til reguleringer fastsatt av myndighetene (for eksempel nasjonale bygningsreguleringer).

I tilfelle utblåsing av avtrekksluft i ildsteder eller steder for avtrekksgasser, er det nødvendig å fremskaffe en autorisasjon fra kompetente myndigheter.

Når ventilatorhetten drives i modus for avtrekksluft samtidig som en aktiv brenner bruker samme pipe (slik som gass-, olje- eller kullbrennere, vannkokere osv.) må man passe på at det er nok

tilførsel av luft som er nødvendig for at brenneren skal kunne forbrenne skikkelig.

Sikker drift er mulig gitt at undertrykket på monteringsstedet ikke overstiger 4 Pa (0,04mbar).

Dette oppnås hvis forbrenningsluften kan strømme ikke-låsbare åpninger, for eksempel dører, vinduer, inntak/avtrekk eller andre tekniske løsninger som vekselblokkert avtrekk.

Hvis luftinntaket er utilstrekkelig er det risiko for forgiftning fra forbrenningsgasser.

En boks for inntak/avtrekk er ikke en garanti i seg selv for at grenseverdien ikke vil overstiges.

Merk: Når samlet krav fastsettes må hele anlegget tas med i betraktningen.

Denne regelen gjelder ikke for steke- og kokeapparater, for eksempel kokeplate og gasskjøkken.

Hvis avtrekksluften skal føres rett ut i friluft, må en teleskopisk veggkasse monteres på ytterveggen

Maksimum effektivitet for ventilatorviften:

- Kort, mykt luftavtrekksrør.
- Så få bøyer som mulig i røret.
- Pipediameter så stor som mulig og stor bøy. Hvis lange, grove avtrekksrør med mange bøyer og liten diameter tas i bruk, vil ikke avtrekket være optimalt og det vil lettere forekomme ulyder.
- Runde rør:
Vi anbefaler en innvendig diameter på 150mm og en minimum innvendig diameter på 120 mm.
- Firkantede kanaler må ha et innvendig tverrsnitt tilsvarende det til de runde rørene. Røret må derfor ikke ha skarpe bøyer.
Ø 120 mm ca. 113cm²
Ø 150 mm ca. 177cm²
- Hvis piper har annen diameter: sett inn tetningslist.
- For luftavtrekksmodus må det påses at det er nok tilgjengelig luft.

Kople til et Ø 150mm avtrekksrør:

- kople avtrekksrøret direkte inn i avtrekket på hetten.

Kople til et Ø 120 mm avtrekksrør:

- Plasser reduksjonsdelen på luftkopplingsdelen (fig.3) og fest avtrekksrøret.

Forberedelse av muren

- Muren må være flat og vertikal.
- Se til at veggen er robust nok til å holde monteringskruser og bolter.

Elektrisk tilkoping

Ventilatorviften må kun koples til en jordet stikkontakt som er installert i henhold til reguleringer fastsatt av myndighetene.

Plasser hvis mulig den jordede stikkontakten direkte bak pipepanelet.

Elektriske data:

Finnes på informasjonsplaten inne i apparatet etter at filterholderen er demontert.

Ved reparasjon må alltid strømmen koples fra ventilatorviften.

Tilkopplingskabelens lengde: 1,30 m.

Hvis det er nødvendig å koble ventilatorhetten direkte i strømuttaket:

Ventilatorhetten kan kun koples opp av en autorisert elektriker.

En separator må tilkoples enheten. En passende separator er en bryter som har en kontaktavstand på mer enn 3mm og som avbryter alle poler. Slike enheter inneholder automatsikringer og relé.

Hvis tilkopplingskabelen for dette apparatet blir skadet må den byttes ut for å unngå farer. Dette må gjøres av produsent, kvalifisert servicepersonell eller annen spesialist.

Denne ventilatorhetten er produsert i henhold til CEE-reguleringer mot RF-forstyrrelser.

Montering

Ventilatorhetten skal monteres på kjøkkenmuren.

- 1 Fjern fettfiltrene og filtrene for perimetrisk innsug (se bruksinstruksjonene).
- 2 Tegn en linje på veggen som går fra taket til undersiden av ventilatorviften.
- 3 Følg mønsteret og marker skruerposisjonene. Marker også omrisset til ventilatorviften slik at den lettere kan hektes på skruene senere.

Respekter minimumsavstanden mellom kokeplaten og ventilatorriften på 550mm for elektriske ovner og 650mm for gassovner. Den nederste delen av omrisset er lik den nederste delen av ventilatorriften.

- 4 Bor hull for ventilatorriften og pipen. Sett pluggene så langt inn at veggen er plan. Fig. 4.
- 5 Skru på festekrokene slik at vinkeldelen peker utover. Fig. 4.
- 6 Skru til støtteskruene.
- 7 Hvil baksiden av ventilatorhetten mot veggen og lirk den på plass i hullene.
- 8 Juster de to justeringsskruene med skrutrekkeren inntil hetten er helt horisontalt over kokeplaten. Fig. 5.
- 9 Sett inn og fest sikkerhetsskruene med en skrutrekker.
- 10 Sett skruene inn i hullene til den øvre pipebraketten og skru dem inn i pluggene.
- 11 Utfør den elektriske oppkoplingen.
- 12 Kople til luftavløpsrøret.
- 13 Monter de to delene av utløpspipen ved å feste to skruer ved pipebrakettene på hver side av den øvre delen og fem skruer på den nedre delen.

fi

Turvallsisuusohjeet

Huomio! Tarkista, ettei liesikuvun liitäntäjohto joudu puristuksiin asennuksessa.

Huomio! Kytke laite sähköverkkoon vasta kun asennus on suoritettu.

Ainoastaan valtuutettu teknikko saa suorittaa laitteen kytkennät ja asettaa sen käyttökuntoon. On noudatettava tarkoin asennusohjeita ja paikallisia määräyksiä.

Käyttäjälle tulee selittää, miten laite irrotetaan sähköverkosta tarpeen vaatiessa..

Tärkeää

Käytöstä poistetuista laitteista voi olla hyötyä vielä romutuksen jälkeen. Ympäristöä mahdollisimman vähän kuormittavalla hävityksellä voidaan arvokkaita materiaaleja vielä hyödyntää. Tee laite käyttökelvottomaksi ennen hävitystä.

Pakkaus suojaa tuotetta kuljetuksen ajan. Kaikki pakkaukseen käytettävät materiaalit ovat luonnossa hajoavia ja kierrätettäviä. Pyydämme sinua hävittämään pakkauksen ympäristöä saastuttamatta.

Tietoa oikeasta hävitystavasta saat jälleenmyyjältäsi tai kunnasta.

Liesikupua käytetään ilmanpoistotoiminnalla.

Liesikupu asennetaan aina keittotason keskiosan yläpuolelle.

Liesikuvun alareunan ja sähkölieden keittotason väliin on jätettävä vähintään 550mm vapaata tilaa. Kuva 2.

Tulipalon vaaran (esim kipinät) aiheuttavan kiinteiden polttoaineiden tulisijan yläpuolelle voidaan asentaa liesikupu vain jos tulisijassa on suljettu suoja, jota ei voi poistaa, ja jos noudatetaan kansallisia standardeja.

Tämä rajoitus ei koske kaasuliesiä tai -keittotasoja.

Mitä pienempi etäisyys liesikuvun ja keittotason välillä on, sitä suuremmalla mahdollisuudella voi ylösnouseva vesihöyry muodostaa kondensoituneita pisaroita kuvun alaosaan.

Kaasuliesiä koskevia lisäohjeita:

Kaasuliesien asennuksessa on noudatettava kansallisia lakisäännöksiä (esim. Saksassa: Kaasuasennuksia koskevat tekniset määräykset TRGI).

On ehdottomasti noudatettava voimassaolevia asennusstandardeja sekä kaasulaitteiden valmistajan antamia asennusohjeita.

Liesikuvun asennuksessa on otettava huomioon, että vain yksi sivu voi olla korkean kalusteen tai korkean seinän vieressä. Minimietäisyys 50mm.

Liesikuvun alareunan ja kaasulieden keittotason väliin on jätettävä vähintään 650mm vapaata tilaa. Kuva 2.

Asennustarvikkeet

Seuraavat asennustarvikkeet voidaan tilata:

- **AD 250-012** katon korkeuden ollessa 2240 - 2500
- **AD 250-022** katon korkeuden ollessa 2500 - 2750
- **AD 250-032** katon korkeuden ollessa 2750 - 3000

Ennen asennusta

Poistoilmatoiminto

Poistoilma johdetaan ylöspäin tuuletuskanavan kautta, tai suoraan ulos seinän läpi.

Poistoilmaa ei saa johtaa jo käytössä olevaan savukanavaan tai tai yhteishormiin eikä sellaisen tilan ilmanvaihtokanavaan, jossa on tulisija.

Poistoilman johtamisessa on noudatettava hallinnollisia ja lainmukaisia säännöksiä (esim. kansallisia rakennusmääräyksiä).

Jos johdat poistoilman savukanavaan tai hormiin, joka ei ole käytössä, siihen tarvitaan viranomaisten valtuutus.

Kun käytät samanaikaisesti liesikupua ja poistoilmahormiin liitettyä tulisijaa (esim. kaas-, öljy-, puu- tai hiilikäyttöiset lämmittimet, lämminvesivaraajat, vedenlämmittimet) **samassa huonetilassa, huolehdi ehdottomasti riittävästä ilmanvaihdesta.**

Samanaikainen käyttö on vaaratonta, jos huonetilaan ei synny yli 4 Pa:n (0,04mbarin) alipainetta, jolloin palokaasut eivät pääse palautumaan takaisin huoneilmaan.

Alipainetta ei pääse syntymään, kun huonetilaan virtaa jatkuvasti palamiseen tarvittavaa ilmaa, esimerkiksi avoimien ovien, ikkunoiden, ilmanvaihtoputkien kautta, tai muiden teknisten järjestelyiden avulla.

Jos palamiseen tarvittavaa ilmaa ei ole riittävästi, voivat takaisin huoneilmaan palaavat palokaasut aiheuttaa myrkytyksen vaaran.

Pelkästään yksi ilmanvaihtoputki seinässä ei takaa riittävästä ilmanvaihtoa.

Huom.: Koko asunnon ilmastointi on otettava huomioon tässä tilanteessa.

Tämä sääntö ei koske keittolaitteiden, kuten kaasulieden tai -keittotason toimintoja.

Jos poistoilma johdetaan suoraan ulos seinän läpi, on käytettävä teleskooppiputkea.

Liesikuvun erittäin hyvän toiminnan takaa:

- Lyhyt ja sileä poistoilmaputki.
- Mahdollisimman suora putki.
- Mahdollisimman suuri putken läpimitta ja loivat kaaret.
Jos käytetään pitkiä rosoisia poistoputkia, tai putkia joissa on paljon käyriä, tai joiden läpimitta on pieni, imuteho heikkenee ja käyntiääni voimistuu.
- Pyöreät putket:
suositeltava sisäläpimitta 150 mm, vähintään 120 mm.
- Litteiden hormikanavien poikkileikkauksen tulee olla sama kuin pyöreiden putkien. Niissä ei saa saisi esiintyä suuria poikkeamia.
Ø 120 mm noin 113cm²
Ø 150 mm noin. 177cm²
- Jos putkien läpimitat ovat erilaisia: laita tiivistysnauhaa.
- Ilmanpoistotoiminnassa on oltava riittävä ilmanvaihto.

Ø 150 mm poistoputken liitäntä:

- Kiinnitä putki suoraan ilmanpoistoaukkoon.

Ø 120 mm poistoputken liitäntä:

- Käytä supistuskappaletta (Kuva 3) ja kiinnitä siihen ilmanpoistoputki.

Seinän valmistelu

- Seinän tulee olla tasainen ja suora.
- Kiinnitä tapit lujasti.

Sähköliitäntä

Liesikuvun saa liittää vain säännösten mukaisesti maadoitettuun pistorasiaan.

Sijoita maadoitettu pistorasia hormin taakse, mikäli mahdollista

Sähkötiiedot:

Merkitty arvokilpeen, joka on näkyvissä laitteen sisäosassa, kun suodatin on poistettu.

Irrota liesikupu aina sähköverkosta korjaustoimenpiteiden ajaksi.

Liitäntäjohdon pituus: 1,30 m.

Mikäli kupu joudutaan kytkemään suoraan jakeluverkkoon:

Liesikuvun saa liittää sähköverkkoon vain sähkönjakelulaitoksen valtuuttama sähköasentaja.

Järjestelmään tulee asentaa erotin. Sopiva erotin on kaksinapainen katkaisin, jossa on yli 3 mm:n kosketinväli ja moninapainen katkaisu. Tällaisia ovat automaattikatkaisimet ja relet .

Jos laitteen liitäntäjohto on vaurioitunut, tulee se vahinkojen välttämiseksi heti vaihtaa kääntymällä valmistajan puoleen. Vaihdon suorittaa valmistajan huoltopalvelu tai tehtävään koulutettu ammattitaitoinen henkilö.

Tämä liesikupu noudattaa radiohäirintää koskevien EY-standardien vaatimuksia.

Asennus

Liesikupu on suunniteltu asennettavaksi keittiön seinään.

- 1 Poista ulkoiset suodattimet ja rasvansuodattimet (katso käyttöohjeet).
- 2 Piirrä keittiön seinään keskiviiva katosta liesikuvun alakulmaan asti.
- 3 Merkitse kiinnitinlevyn avulla ruuvien paikat seinään, ja piirrä asennuksen helpottamiseksi myös kiinnitysalueen rajat. Keittotason ja liesikuvun välisen etäisyyden tulee olla vähintään 550mm sähköliedessä, ja 650 mm kaasuliedessä. Kiinnitinlevyn alasivu vastaa liesikuvun alareunaa.
- 4 Poraa reiät liesikupua ja hormin suojaan varten ja aseta tapit paikoilleen. Kuva 4.
- 5 Ruuvaa kiinnityskoukut niin, että kulmapuoli on ulospäin . Kuva 4.
- 6 Kiristä vasteruuvit.
- 7 Aseta kuvun takaosa seinää vasten siten, että koukut menevät niille tarkoitettujen aukkojen sisään..

- 8 Linjaa kupu vaakasuoraan tähän tarkoitettujen kahden ruuvien avulla, talttapäärüuvimeisseliä käyttäen Kuva 5.
- 9 Työnnä varmistusruuvit paikoilleen ja kiristä ruuvimeisselillä.
- 10 Työnnä ruuvit hormin yläkannattimen reikiin ja ruuvaa ne kiinni tappeihin.
- 11 Suorita sähköliitäntä.
- 12 Kiinnitä poistoputki.
- 13 Asenna hormin kaksi osaa paikoilleen, kiinnittäen yläosan sivulta kahden ruuvien avulla hormin kannattimeen, ja alaosan viiden ruuvien avulla kuvun runkoon.

el

Ενδείξεις ασφαλείας

Προσοχή! Μην μπλοκάρετε το καλώδιο σύνδεσης κατά τη διάρκεια συναρμολόγησης

Προσοχή! Συνδέστε τη συσκευή στο ηλεκτρικό ρεύμα μόνο μετά τη συναρμολόγηση.

Μόνο ένας εξουσιοδοτημένος τεχνικός μπορεί να συνδέσει και να βάλει σε λειτουργία την συσκευή. Φυλάξτε τις οδηγίες συναρμολόγησης και τους τοπικούς κανόνες εγκατάστασης.

Εξηγήστε στον πελάτη πως αποσυνδέεται η συσκευή από το ρεύμα σε περίπτωση ανάγκης.

Σημαντικές προειδοποιήσεις

Οι παλιές συσκευές δεν πετιούνται χωρίς αξία. Μέσω της οικολογικής απόρριψης μπορούν να αποκτηθούν πολύτιμα υλικά. Έχετε τη συσκευή εκτός λειτουργίας πριν την αποσύρете.

Η συσκευασία προστατεύει την καινούργια σας συσκευή μέχρι εσάς. Όλα τα υλικά που χρησιμοποιούνται είναι συμβατά με το περιβάλλον και ανακυκλώσιμα. Παρακαλείστε όπως αποσύρете τη συσκευασία με τρόπο οικολογικό.

Ενημερωθείτε για τις παρούσες πιθανότητες απόρριψης που γίνονται από τον ειδικό έμπορο σας, ή από την κοινοτική διοίκηση σας.

Ο απορροφητήρας χρησιμοποιείται για τη λειτουργία εξαγωγής του αέρα.

Τοποθετήστε τον απορροφητήρα πάντα κεντραρισμένο πάνω από το πλαίσιο εστιών.

Ελάχιστη απόσταση ανάμεσα στους ηλεκτρικούς φούρνους και το άκρο του απορροφητήρα: 550 χιλιοστά. Σχέδιο 2.

Αυτός ο περιορισμός δεν ισχύει για κουζίνες υγραερίου και για το πλαίσιο εστιών υγραερίου.

Όσο μικρή είναι η απόσταση ανάμεσα από τον απορροφητήρα και το φούρνο, τόσο μεγάλη είναι η πιθανότητα το κάτω μέρος του απορροφητήρα να αλλοιωθεί εξαιτίας των υδρατμών κα των αλάτων.

Πρόσθετες προειδοποιήσεις για τις συσκευές ψησίματος με υγραέριο:

Κατά τη τοποθέτηση του φούρνου πρέπει να τηρηθούν οι κατάλληλοι κανόνες των εθνικών νόμων (για παράδειγμα Γερμανία: Τεχνικοί Κανόνες Εγκατάστασης Υγραερίου TRGI).

Είναι απαραίτητο να τηρούνται οι σε ισχύ κανόνες τοποθέτησης και οι οδηγίες τοποθέτησης της παρασκευαστριας εταιρείας των συσκευών υγραερίου.

Επιτρέπεται η τοποθέτηση του απορροφητήρα μόνο μιας πλευράς με ένα ψηλό τοίχο. Ελάχιστη απόσταση 50 χιλιοστά.

Ελάχιστη απόσταση για τους φούρνους με υγραέριο ανάμεσα στην πλάκα της κατσαρόλας και το κάτω μέρος του απορροφητήρα: 650 χιλιοστά. Σχέδιο 2.

Εξαρτήματα εγκατάστασης

Τα παρακάτω εξαρτήματα εγκατάστασης μπορούν να παραγγελθούν:

- **AD 250-012** για ψηλές οροφές 2240 - 2500
- **AD 250-022** για ψηλές οροφές 2500 - 2750
- **AD 250-032** για ψηλές οροφές 1750 - 3000

Πριν τη συναρμολόγηση

Λειτουργία εξαερισμού

Ο αποβαλλόμενος αέρας οδηγείται προς τα πάνω, μέσω μιας σήραγγας εξαερισμού, κατευθειαν έξω, μέσω του εξωτερικού τοίχου.

Απαγορεύεται να εισαχθεί ο αποβαλλόμενος αέρας σε μια καμινάδα καπνού ή σε μια καμινάδα υγραερίου σε ισχύ, όπως ένα φρεάτιο, που χρησιμεύει στην απορροφή αέρα.

Για την απόρριψη του αέρα πρέπει να τηρούνται οι διοικητικοί και νόμιμοι κανόνες (για παράδειγμα εθνικοί οικοδομικοί κανόνες).

Σε περίπτωση που ο εξαερισμός των καμινάδων καπνού ή υγραερίου δεν λειτουργούν, είναι απαραίτητο να πάρετε άδεια από τις αρμόδιες αρχές.

Για τη λειτουργία εξαερισμού του καλύμματος αναρρόφησης, με ταυτόχρονη λειτουργία καύσεων που εξαρτώνται από την καμινάδα (όπως για παράδειγμα συσκευές υγραερίου, πετρέλαιο θέρμανσης ή κάρβουνο, συνεχής ροής θερμαντήρες, μπόιλερ) είναι απαραίτητο να υπάρχει επαρκής τροφοδοσία αέρα, η οποία είναι απαραίτητη στην εστία για την καύση.

Μια λειτουργία χωρίς κίνδυνο είναι δυνατή, εάν η εγκατάσταση της εστίας δεν ξεπερνάει πίεση των 4 Pa (0,04mbar).

Μπορούμε να το κάνουμε αυτό όταν ο αέρας για την καύση μπορεί να συνεχίζει να ρέει μέσω μη πτυσσόμενων ανοιγμάτων, για παράδειγμα μιας πόρτας, ή παραθύρου και με συνδυασμούς για την τροφοδοσία/απόρριψη του αέρα ή με άλλες τεχνικές μεθόδους.

Εάν ο αέρας τροφοδοσίας δεν επαρκεί, υπάρχει κίνδυνος δηλητηρίασης εξαιτίας της επιστροφής του υγραερίου.

Ένα επιτοίχιο κουτί τροφοδοσίας/εξαερισμού δεν εγγυάται την τήρηση των οριακών τιμών.

Σημείωση: Πρέπει πάντα να λαμβάνουμε υπ' όψη μας την συνολική εξισορρόπηση της κατοικίας.

Αυτός ο κανόνας δεν εφαρμόζεται για τη λειτουργία συσκευών ψησίματος, για παράδειγμα βάση ψησίματος και κουζίνα υγραερίου.

Εάν ο αποβαλλόμενος αέρας οδηγείται μέσω του εξωτερικού τοίχου, θα πρέπει να χρησιμοποιηθεί ένα τηλεσκοπικό επιτοίχιο κουτί.

Μέγιστη απόδοση του απορροφητήρα:

- Μικρός αεραγωγός, λείος.

- Το χαμηλότερο πιθανό νούμερο γωνίας του σωλήνα.
- Διάμετροι του σωλήνα ενδεχομένως μεγάλες και γωνίες μεγάλες.
Η χρήση μακρών σωληνών, μεγάλων γωνιών ή μικρών διαμέτρων, προκαλεί μια διαφορά στον δείκτη του ανταλλακτικού αέρα και συγχρόνως μια αύξηση του θορύβου.
- Στρογγυλές σωλήνες: συμβουλευόμαστε να έχουν εσωτερική διάμετρο 150 χιλιοστά και το λιγότερο 120 χιλιοστά.
- Τα κανάλια τετράγωνης διατομής πρέπει να έχουν εσωτερική εγκάρσια τομή ισοδύναμη μ'αυτή των δύο στρογγυλών σωληνών. Δεν θα πρέπει να παρουσιάζουν μεγάλες αποκλίσεις.
Ø 120 mm ca. 113cm²
Ø 150 mm ca. 177cm²
- Σε περίπτωση διαμέτρων διαφορετικών σωληνών: εφαρμόστε στεγανωτικά ελάσματα.
- Κατά τη λειτουργία εξαερισμού εξοπλίστε με μια ικανοποιητική τροφοδοσία αέρα.

Σύνδεση του αεραγωγού Ø 150 χιλιοστών:

- Συνδέστε τον αεραγωγό κατευθείαν στη συστολή του αέρα.

Σύνδεση του αεραγωγού Ø 120 χιλιοστών:

- Εισάγετε τη συστολή μείωσης με τη συστολή αέρα (σχέδιο 3) και συνδέστε τον αεραγωγό.

Προετοιμασία τοίχου

- Ο τοίχος πρέπει να είναι επίπεδος και κάθετος.
- Εξοπλίστε με μια ανθεκτική στήριξη των στηριγμάτων.

Ηλεκτρική σύνδεση

Ο απορροφητήρας πρέπει να συνδεθεί μόνο σε πρίζα τοποθετημένη σύμφωνα με τους κανονισμούς.

Βάλτε τη πρίζα αν είναι δυνατό κατακόρυφα στο περίβλημα της καμινάδας

Ηλεκτρικά δεδομένα:

Για να δείτε την πινακίδα του μοντέλου μετά την αφαίρεση του υποδοχέα φίλτρου στο εσωτερικό άνοιγμα της συσκευής.

Σε περίπτωση επισκευής αφαιρείτε πάντα από το ρεύμα τον απορροφητήρα.

Μήκος καλωδίου σύνδεσης: 1,30 μέτρο.

Σε περίπτωση ανάγκης σταθερής σύνδεσης:

Ο απορροφητήρας πρέπει να είναι συνδεδεμένος σε μια ηλεκτρική εγκατάσταση εξουσιοδοτημένη από την εταιρεία διανομής ηλεκτρικής ενέργειας.

Κατά την εγκατάσταση θα πρέπει να έχει προβλεφθεί ένας εξοπλισμός διαχωρισμού. Είναι εξοπλισμοί διαχωρισμού των διπολικών διακοπών με ένα άνοιγμα ανάμεσα στις επαφές των 3 χιλιοστών και με αποσύνδεση τροφοδοσίας. Μπαίνουν ανάμεσα από τους αυτόματους διακόπτες και το ρελέ.

Αν το καλώδιο τροφοδοσίας αυτής της συσκευής φθαρθεί, για αποφυγή κινδύνων πρέπει να αντικατασταθεί από την εταιρεία παραγωγής, από την υπηρεσία εξυπηρέτησης πελατών, και ένα ειδικευμένο άτομο.

Αυτός ο απορροφητήρας είναι σύμφωνος με τους κανόνες της EOK για μόνωση κατά της ραδιενέργειας

Συναρμολόγηση

Ο απορροφητήρας έχει προβλεφθεί για συναρμολόγησης στο τοίχο της κουζίνας

- 1 Αφαιρέστε τα φίλτρα αναρρόφησης περιμετρικά και τα φίλτρα αντιλίπους (δείτε οδηγίες χρήσης).
- 2 Χαράξτε στον τοίχο της κουζίνας μια γραμμή στη μέση από το ταβάνι μέχρι το κάτω μέρος του απορροφητήρα.
- 3 Χρησιμοποιώντας το μέτρο, σημαδέψτε στον τοίχο τις θέσεις των βιδών και , για να διευκολυνθεί η σύνδεση, χαράξτε το περίγραμμα της ζώνης της ανάρτησης. Σεβαστείτε την ελάχιστη απόσταση ανάμεσα στο επίπεδο ψησίματος και τον απορροφητήρα των 550 χιλιοστών για τους ηλεκτρικούς φούρνους, και 650 χιλιοστών για φούρνους υγραερίου.

- 4 Κάντε τρύπα για τον απορροφητήρα και τρύπα για το περίβλημα της καμινάδας. Σχέδιο 4.
- 5 Βιδώστε τα άγκιστρα στερέωσης με τρόπο έτσι ώστε το σημείο στη γωνία να εφαρμόζει προς τα έξω. Σχέδιο 4.
- 6 Σφίξτε τις βίδες στήριξης.
- 7 Βάλτε το πίσω μέρος του καλύμματος στον τοίχο και εισάγετε τα άγκιστρα στις ειδικές σχισμές.
- 8 Με ένα κατσαβίδι, ευθυγραμμίστε οριζοντίως το κάλυμμα με τις 2 ειδικές βίδες. Σχέδιο 5.
- 9 Εισάγετε και στερεώστε με ένα κατσαβίδι τις βίδες ασφαλείας.
- 10 Εισάγετε τις βίδες στο πάνω άνοιγμα του πλαισίου της καμινάδας και σφίξτε τα στηρίγματα.
- 11 Κάντε την ηλεκτρική σύνδεση.
- 12 Συνδέστε τη σωλήνα εκκένωσης.
- 13 Συναρμολογήστε τα δύο μέρη της καμινάδας ενώνοντας πλευρικά το πάνω μέρος με 2 βίδες στο πλαίσιο της καμινάδας και το κάτω μέρος με 5 βίδες στο κάλυμμα.

CS

Bezpečnostní opatření

Pozor! Neblokuje přívodní kabel během montáže

Pozor! Připojte zařízení k přívodu elektrického proudu až po dokončené montáži.

Pouze autorizovaný technik může přístroj zapojit. Dodržujte montážní instrukce a místní předpisy platné pro instalaci.

Vysvětlíte uživateli, jak v případě nutnosti odpojit zařízení od proudu.

Δůležitá upozornění

Nefunkční zařízení nejsou odpadem bez hodnoty. Ekologickým zpracováním odpadu mohou být

zachráněny cenné materiály. Vyřazený přístroj znehodnoťte před tím, než jej vyhodíte.

Obal chránil Vaše zařízení na cestě až k Vám. Všechny použité materiály jsou šetrné k životnímu prostředí a recyklovatelné. Žádáme Vás o spolupráci při ekologickém zpracování odpadů.

Informujte se o současných možnostech zpracování odpadu u specializovaného Vašeho prodejce nebo na Vašem obecním úřadě.

Digestoř je používána pro odsávání vzduchu.

Namontujte digestoř vždy nad střed varné desky.

Minimální vzdálenost mezi hořáky a dolním okrajem digestoře: 550 mm. Obr. 2

Nad ohništěm na pevná paliva, který může být zdrojem požáru (např. přeskočení jiskry), je montáž digestoře povolena pouze v případě, že je ohniště vybaveno uzavřeným krytem, který nelze demontovat a že jsou současně dodrženy všechny příslušné normy platné v dané zemi.

Toto omezení neplatí pro plynové kuchyně a plynové sporáky.

Čím menší je vzdálenost mezi odsavačem par a hořáky, tím větší je možnost, že se ve spodní části digestoře budou kondenzovat kapky vodní páry.

Další upozornění pro plynové sporáky:

Při montáži plynových vaříčů musí být dodrženy předpisy platné v dané zemi (např. Německo: Technická pravidla instalace Plynů TRGI).

Je nutné dodržovat platné montážní předpisy a montážní návody výrobce pro plynové spotřebiče.

Je povolena montáž digestoře s jednou stranou nad vysokou skříňkou nebo nad vysokou zdí. Minimální vzdálenost je 50 mm.

Minimální vzdálenost pro plynové sporáky mezi horním okrajem mřížky, na kterou se staví hrnce a spodním okrajem digestoře: 650mm. Obr. 2

Instalační příslušenství

Mohou být objednána následující instalační příslušenství:

- **AD 250-012** pro stropy vysoké 2240 - 2500
- **AD 250-022** pro stropy vysoké 2500 - 2750

- **AD 250-032** pro stropy vysoké 1750 - 3000

Před montáží

Fungování vývodu vzduchu

Odsávaný vzduch je veden do výšky přes větrací jámu nebo přímo do volného prostoru přes vnější zeď.

Je zakázáno odvádět odsávaný vzduch do funkčního kouřového komína nebo do funkčního komína určeného pro plynové spaliny, nebo do jámy, která slouží pro proudění vzduchu v místnostech, kde jsou hořáky instalovány.

Při vypouštění vzduchu musí být dodržovány platné předpisy (např. národní předpisy platné ve stavebnictví).

V případě vypouštění vzduchu do nefunkčních kouřovodů nebo nefunkčních komínů určených pro plynové spaliny je třeba nejdříve získat povolení příslušného úřadu.

Pro funkci odsávání par digestoře se současným odvodem spalin z ohně (jako např. topná plynová zařízení, topný olej nebo uhlí, průtokové ohřivače vody, bojler) **je nutné zajistit dostatečný přívod vzduchu**, který je nutný pro spalování.

Bezpečné použití je možné, pokud v místnosti, kde je nainstalováno topné zařízení nebude překročen podtlak 4 Pa (0,04mbar).

Toho je možné dosáhnout, když vzduch pro spalování může volně proudit přes neuzavíratelné otvory, např. dveře, okna a v kombinaci s mřížkami ve zdi pro přívod/odvod vzduchu spolu s ostatními technickými zařízeními.

Pokud není zajištěn dostatečný přívod vzduchu hrozí nebezpečí intoxikace z důvodu návratu odpadních plynů.

Přívodní/ odvodní mřížka sama nezaručuje dodržení mezních hodnot.

Poznámka: Při odhadu musí být vždy brán zřetel na celkovou rovnováhu obydlí.

Toto pravidlo se neaplikuje na zařízení s funkcí varných desek. Např. plynový sporák.

Pokud je odsávaný vzduch odváděn přes vnější zeď, měla by být používána výsuvná mřížka.

Optimální výkon digestoře:

- Odvodní trubka krátká, hladká.
- Co nejmenší počet kolen potrubí.
- Pokud možno velké průměry trubek a kolen. Použití dlouhých a hrubých odvodních trubek s více koleny nebo o malém průměru způsobuje odchylku mezi indexem výměny vzduchu a současným zvýšením hluku.
- Kulaté trubky: Doporučujeme vnitřní průměr 150 mm, ale minimálně 120 mm.
- Přívody o čtvercovém řezu musí mít vnitřní obsah odpovídající ploše průměru kulatých trubek. Nesmí vykazovat velké odchylky.
Ø 120 mm ca. 113cm²
Ø 150 mm ca. 177cm²
- V případě odlišných průměrů trubek: Aplikujte těsnicí pásku.
- Při odsávání vzduchu zajistěte dostatečný přívod vzduchu.

Připojení odvodní trubky Ø 150 mm:

- Připevňte odvodní trubku přímo na vzduchovou objímku.

Připojení odvodní trubky Ø 120 mm:

- Vložte redukční objímku na vzduchovou objímku (obr.3) a upevněte ji k trubce odvodu vzduchu.

Příprava zdi

- Zeď musí být svislá a rovná.
- Dobře upevněte hmoždinky.

Elektrické zapojení

Odsavač par musí být připojen pouze k jedné zásuvce s uzemněním, instalované podle platných předpisů.

Pokud je to možné umístěte zásuvku s uzemněním za obklad ohniště.

Elektrické údaje:

Viz štítek modelu po demontování nosiče filtru ve vnitřním prostoru zařízení.

Vždy odpojte digestoř od proudu, když ji opravujete.

Délka přívodního kabelu: 1,30 m.

V případě, kdy je nutné fixní zapojení:

Digestoř musí být zapojena pouze autorizovaným technikem z podniku distribuce elektrické energie.

V rozvodech musí být dělicí zařízení. Dělicím zařízením jsou bipolární spínače s otevřením mezi kontakty větším než 3 mm a omnipolárním přepínáním. K těmto řadíme automatické spínače a relé.

Z důvodu bezpečnosti v případě, že je přívodní kabel tohoto zařízení poškozen, musí být nahrazen novým od výrobce, od servisu nebo od specializovaného pracovníka.

Tato digestoř odpovídá předpisům CEE o ochraně proti radiovému rušení.

Montáž

Odsavač par je určen k montáži na zeď kuchyně.

- 1 Vyměňte filtry postranního odsávání a tukové filtry (viz návod k použití)
- 2 Vyznačte na zdi kuchyně střední linii od stropu až dolnímu rohu odsavače.
- 3 Vyznačte na zdi také polohu šroubů, pro lepší zavěšení vyznačte i obvod oblasti závěsu. Dodržujte minimální vzdálenost mezi varnou plochou a odsavačem v délce 550 mm pro elektrické vařiče a 650 mm pro plynové sporáky. Dolní vyznačená hranice odpovídá dolnímu okraji digestoře.
- 4 Vyrtejte otvory pro digestoř a obklad komínu až po okraj hmoždinek. Obr. 4
- 5 Zašroubujte upevňovací háčky tak, aby hrana byla obrácena směrem ven. Obr. 4
- 6 Zašroubujte šrouby opory.
- 7 Umístěte záda digestoře na zeď a umístěte háčky do příslušných otvorů.
- 8 Pomocí šroubováku vodorovně vyrovnejte digestoř pomocí 2 příslušných šroubů. Obr. 5
- 9 Vložte a utáhněte bezpečnostní šrouby.

- 10 Vložte šrouby do otvorů v horním třmenu komína a utáhněte ve hmoždinkách.
- 11 Zapojte do sítě.
- 12 Připojte trubku odsávání.
- 13 Namontujte dva kusy komína, upevněte horní část po stranách 2 šrouby k třmenu komína a spodní část 5 šrouby k tělu digestoře.

Gaggenau Hausgeräte GmbH
Carl-Wery-Straße 34
D-81739 München
www.gaggenau.com

06067769 0609

GAGGENAU